

Fertilisation P-K des prairies permanentes

Comme toutes les cultures, les prairies nécessitent une fertilisation adaptée pour exprimer au mieux leur potentiel. Il est important de ne pas négliger les apports en P et K, puisque ces éléments permettent le développement racinaire des plantes et assurent la pérennité des légumineuses.

EVALUER LA FERTILISATION

Doses de P et de K à apporter sur les différents types de prairies en l'absence d'analyse

	P2O5	K2O
Pâturage extensif (40 ares/UGB)	0	0
Pâturage intermédiaire (30 ares/UGB)	20	40
Pâturage intensif (20 ares/UGB)	30	60
Foin + pâturage	20	60
Foin + regain	40	90
Ensilage + pâturage	40	90
Ensilage + regain	50	120

A défaut d'une analyse, il est recommandé de suivre les préconisations ci-contre.

Source : plaquette CA de Lorraine et Institut de l'élevage

L'analyse de sol renseigne sur les éléments présents dans le sol mais ne permet pas de juger de la capacité des racines à mobiliser les éléments. Ainsi, seule l'analyse de plantes est significative.



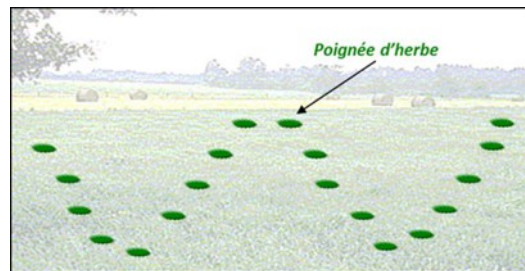
**GESTION par
L'ANALYSE DE PLANTE**

~~ANALYSE DE SOL~~

L'analyse de plantes permet d'**évaluer les pratiques courantes** de fertilisation et d'**ajuster** si nécessaire.

➤ Comment procéder pour faire l'analyse ?

L'analyse de plantes se fait en **avril/mai** lorsque la plante est en pleine croissance (hauteur 15-25 cm soit 2 à 5 TMS/ha), sur une prairie de plus de deux ans. Cette analyse est à réaliser **tous les 5 ans** ou 3 ans s'il y a changement des pratiques de fertilisation. On prélève plusieurs poignées sur l'ensemble de la parcelle.



➤ Combien ça coûte ?

L'analyse de plantes coûte environ 40€.

➤ L'interprétation des résultats

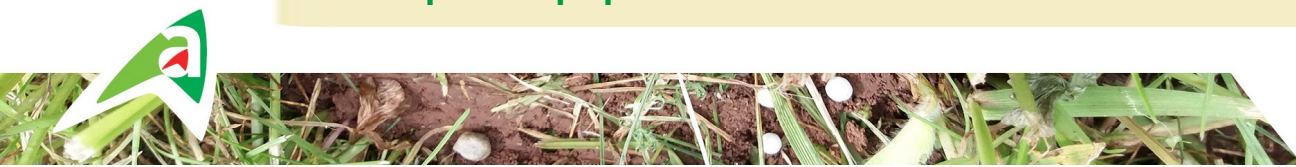
L'analyse permet de calculer des **indices de nutrition** notés iP et iK. Sur le schéma ci-dessous, figurent les préconisations de fertilisation selon les indices.

Préconisations de fertilisation selon le résultat de l'analyse foliaire		
Phosphore	Indice	Potasse
Impasse possible 2 à 3 ans	excédentaire	Impasse possible 1 à 2 ans
Impasse possible 1 à 2 ans	120 très satisfaisant	Réduire les apports habituels
Maintenir les apports actuels	100 satisfaisant	Maintenir les apports actuels
Majorer les apports de 30 unités	80 insuffisant	Majorer les apports de 60 unités
Apporter 60 unités	60 très insuffisant	Apporter 120 unités

L'analyse permet d'être certain que les apports sont suffisants mais peut aussi permettre de faire des économies si les indices sont supérieurs à 100.



Vos conseillers sont à votre disposition pour faire analyser votre échantillon et vous aider dans l'interprétation des résultats.
RDV au printemps prochain !

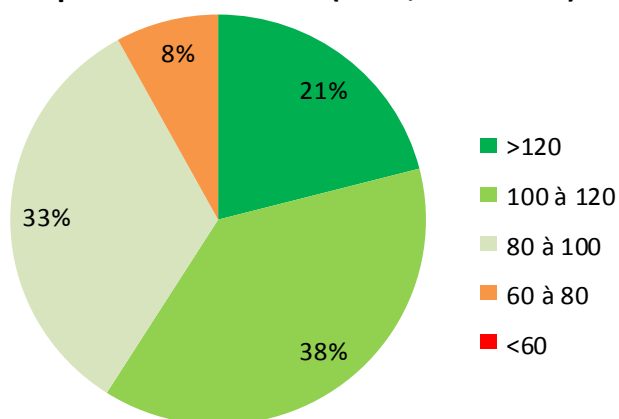


LA FERTILISATION DANS LE GRAND EST

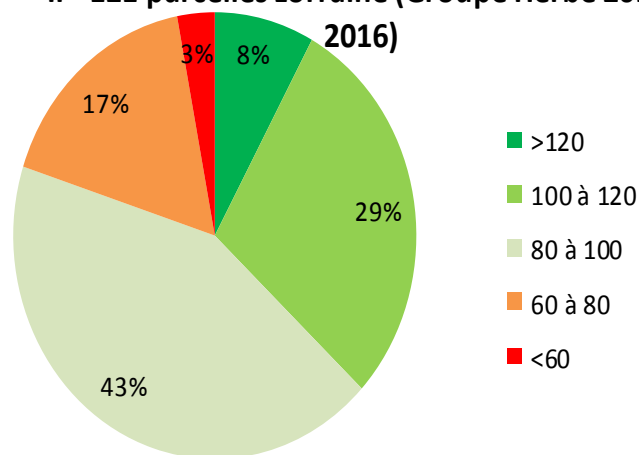
Les pratiques de fertilisation de ces 15-20 dernières années ont souvent été revues à la baisse sur les prairies à cause du contexte économique des exploitations fluctuant. Elles ont entraîné une hausse des carences comme nous le montrent les graphiques ci-dessous.

➤ **La fertilisation en P** s'est légèrement dégradée avec environ 20% de parcelles carencées sur la période 2014-2016. Les parcelles carencées en P n'étaient que 8% sur la première période 1994-2001.

IP- 61 parcelles Grand Est (Idele, 1994-2001)

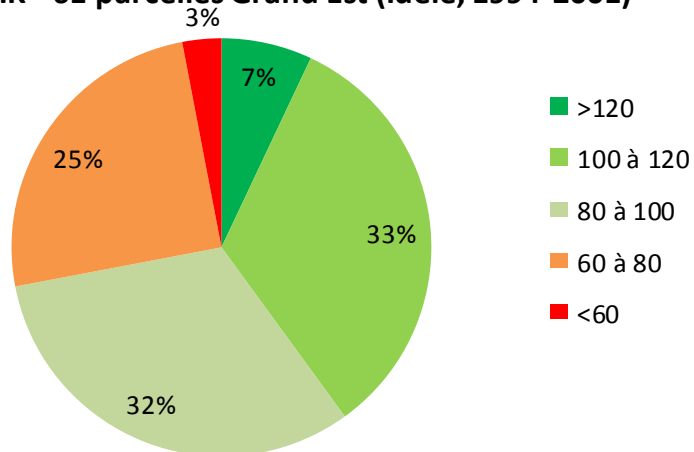


IP- 121 parcelles Lorraine (Groupe Herbe 2014-2016)

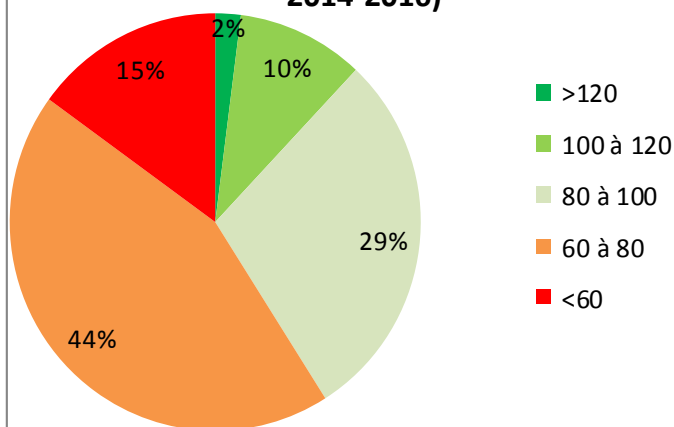


➤ **La fertilisation en K**, quant à elle, s'est encore plus dégradée puisque sur la période 1994-2001, 28% des prairies étaient carencées tandis qu'elle sont 59% 20 ans plus tard.

IK - 61 parcelles Grand Est (Idele, 1994-2001)



IK - 121 parcelles Lorraine (Groupe Herbe 2014-2016)



ADAPTER SA FERTILISATION

La fertilisation peut se faire avec les engrais de ferme ou bien avec des engrais minéraux.

Avec les engrais de ferme



Exemple :

20 T/ha de fumier de dépôt de bovins apporte :

- 60 unités de P
- 180 unités de K

100% des unités seront valorisables par les plantes. L'excédent en unités servira à 80% l'année suivante.

Préconisations :

Si apport d'engrais de ferme

- > tous les 2 ans : OP et OK minéral
- > tous les 3 ans : K la 3ème année
- > irrégulier : OP et OK l'année de l'apport et l'année suivante

Avec les engrais minéraux

Pour le choix de vos engrais, il est important de les choisir bien équilibrés. **La formule idéale étant 1 unité de P pour 2 unités de K.** Pour un engrais ternaire, il faut se rapprocher au maximum de la formule 2/1/2.

VOS CONSEILLERS

Meurthe-et-Moselle :

Amélie Boulanger : 03 83 93 34 74 / 06 82 82 84 92

Meuse :

Fanny Mesot : 03 29 83 30 60 / 06 72 88 62 69

Moselle :

Céline Zanetti : 03 87 66 12 46 / 06 84 63 82 22

Vosges :

Damien Godfroy : 03 29 29 23 06 / 06 75 87 57 89

Chambre Régionale d'agriculture du Grand Est Coordination du groupe :

Emilie Rivière : 03 83 96 85 07 / 06 01 21 36 65



Les Chambres d'agriculture de Lorraine sont agréées par le Ministère chargé de l'Agriculture pour son activité de conseil indépendant à l'utilisation de produits phytopharmaceutiques - N° Agrément : IF01762, dans le cadre de l'agrément multi-sites porté par l'APCA.