



**aGRICULTURES  
& TERRITOIRES**  
CHAMBRE D'AGRICULTURE  
ALSACE



# Bilan d'activités **2019**

Mai 2020



Édito	3
Vie de l'institution	4
Nos partenariats	5
Service Économie et Entreprise	6
Installation - Transmission	7
Service Formation	8
Service Fruits et Légumes	9
Viticulture	10 - 11
Service Élevage	12 - 13
Service Filières Végétales - Grandes Cultures	14
Service Forêt	15
Service Agronomie - Environnement	16 - 17
Service Gestion du Territoire - Montagne	18 - 19
Promotion - Communication	20
Implantations de la Chambre d'agriculture Alsace	22

# Une nouvelle mandature pour relever les nouveaux défis

2019 aura été une année compliquée pour l'agriculture alsacienne. La météo contrastée a eu des conséquences importantes sur les récoltes avec des résultats économiques très disparates selon les productions et selon les secteurs géographiques.

Contrastes aussi au niveau du prix des différentes productions qui reflètent des situations de marchés de plus en plus volatiles et trop souvent déconnectés des coûts de production.

Face aux aléas climatiques et économiques, beaucoup d'agriculteurs s'interrogent, voire s'inquiètent.

Force est de constater que le climat change et qu'il est nécessaire de s'y préparer. L'agriculture doit garder sa vocation première qui consiste à nourrir les populations, mais elle peut aussi apporter des solutions durables aux grands enjeux climatiques avec la production d'énergie renouvelable et le stockage du carbone. N'ayons pas peur de l'affirmer : l'agriculture est une solution et non un problème face aux défis de notre planète.

Après plusieurs années compliquées, il faut que l'agriculture puisse retrouver des perspectives économiques plus favorables et de la reconnaissance !

Les agriculteurs s'inquiètent, à juste titre, des débats enflammés sur les produits phytosanitaires, les ZNT ou encore des attaques en règle contre la consommation de viande, voire les intrusions dans les élevages pour faire le buzz médiatique et alimenter les réseaux sociaux. « L'agribashing » mine le moral des agriculteurs !

L'agriculture vaut mieux que ces caricatures. Elle a toujours su s'adapter aux évolutions de la société et aux attentes des consommateurs. Encore faut-il fixer clairement le cap, laisser le temps suffisant et donner les moyens pour y parvenir.

Il y a une part d'irrationnel dans la crise de confiance actuelle que nous devons combattre. Le modèle agricole français et alsacien en particulier, garde toute sa pertinence : des exploitations moyennes, diversifiées, productives, des productions adaptées au marché, des filières souvent performantes et des consommateurs attachés à nos productions locales de qualité, qu'elles soient bio ou conventionnelles.

Nous restons persuadés que l'agriculture est un secteur d'avenir, avec de vraies perspectives de croissance. Nous devons garder le cap et rester confiants.

La Chambre d'agriculture constitue à ce titre, et plus que jamais, le partenaire privilégié des agriculteurs pour les accompagner au quotidien, améliorer leurs performances mais aussi pour réfléchir et travailler à leurs projets, qu'ils soient individuels ou collectifs. Nos conseillers sont à l'écoute de vos besoins, n'hésitez pas à faire appel à eux.

Le bilan d'activités 2019 revient sur l'ensemble de nos actions dans tous nos domaines de compétence.

Riche de ses 66 nouveaux élus qui représentent toutes les forces vives de l'agriculture alsacienne, forte de ses 180 salariés avec des compétences multiples réparties sur l'ensemble du territoire. La Chambre d'agriculture Alsace est prête à relever les défis pour rester efficace et performante au service des agriculteurs et de l'agriculture.

Le projet stratégique que nous avons élaboré ensemble, constitue la feuille de route pour nos équipes d'élus et de collaborateurs pour les 6 prochaines années. Il s'articule autour de 4 axes :

- Améliorer la performance des entreprises agricoles alsaciennes,
- Préserver les ressources, accompagner les transitions énergétiques et climatiques, valoriser les territoires,
- Renforcer la proximité de la Chambre d'agriculture avec les agriculteurs et les territoires,
- Redonner fierté et confiance aux agriculteurs avec une communication positive sur le métier et ses réalités.

Ce projet s'inscrit dans la complémentarité et le dialogue avec nos partenaires des organisations professionnelles et économiques.

Il vise aussi à construire des relations de confiance et de partenariat avec les collectivités locales, les intercommunalités, avec la future Collectivité européenne d'Alsace, la Région Grand Est, ainsi que les pouvoirs publics.

Nous avons aussi su mettre notre réseau en ordre de marche pour créer, organiser et donner corps à la Chambre régionale Grand Est avec nos collègues Lorrains et Champardennais. Notre ambition, c'est de rester acteur des changements en cours. Notre ambition, c'est de rester proche des agriculteurs alsaciens et efficace dans nos actions.

Nous sommes en tout cas fiers d'avoir fait le choix d'une Chambre d'agriculture en mouvement, capable de peser sur les grandes orientations et prête à relever les défis de l'avenir.

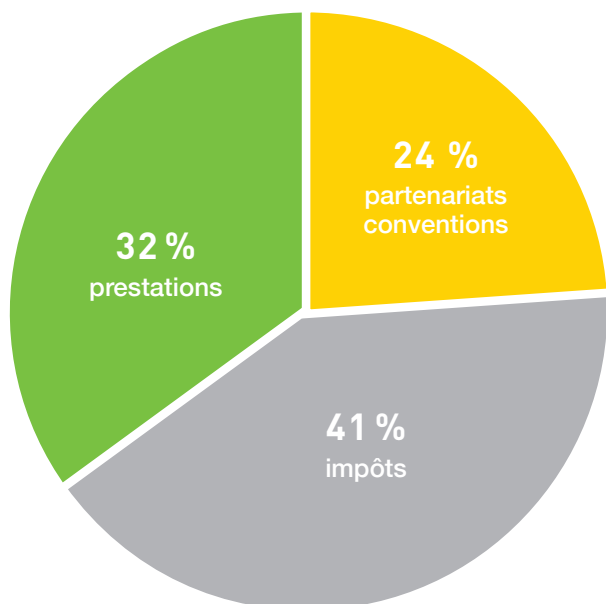


**Denis  
RAMSPACHER**  
Président

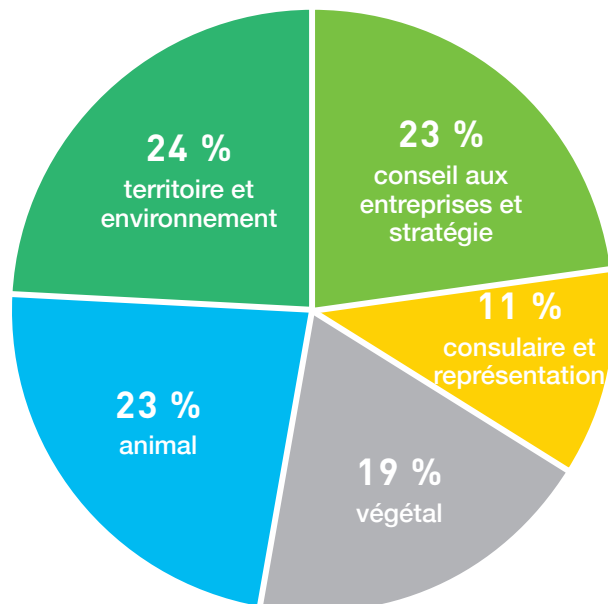


**Denis  
NASS**  
1<sup>er</sup> Vice-Président

# BUDGET 2019 : 17,1 millions d'€



NOS RESSOURCES



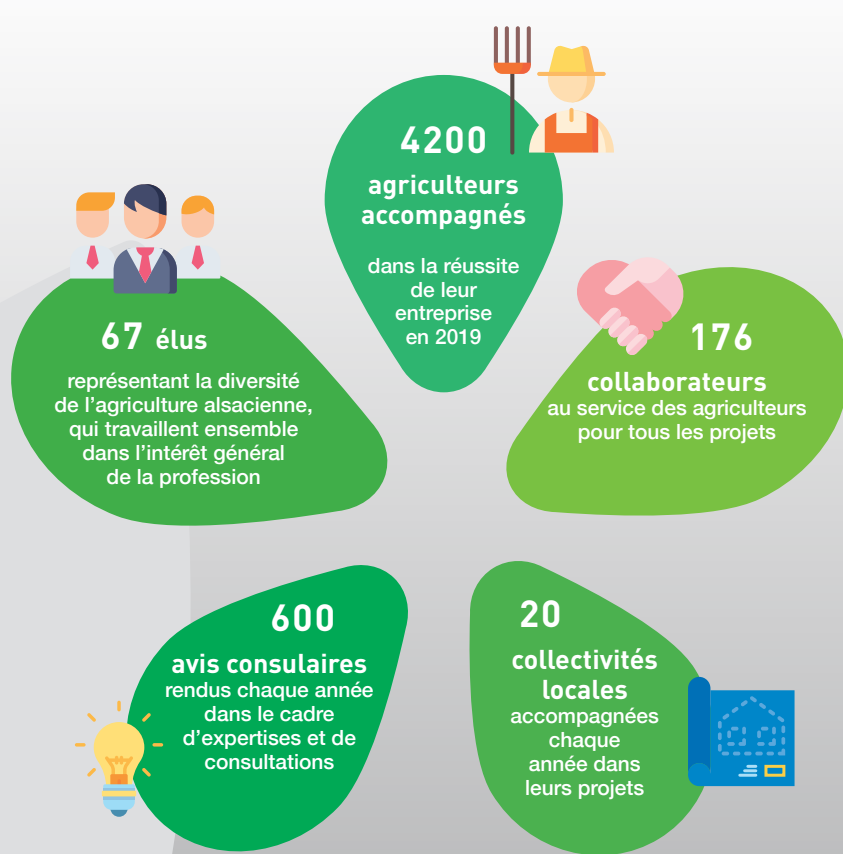
NOS ACTIONS



## LES SERVICES DE LA CHAMBRE

### QUALITÉ D'ÉCOUTE ET D'ACCOMPAGNEMENT

La satisfaction est notre première priorité. Depuis 2012, la Chambre d'agriculture Alsace est certifiée pour ses activités de conseil et de formation.



## Des partenariats actifs avec les collectivités

La nouvelle assemblée de la Chambre d'agriculture, élue en janvier 2019, a réaffirmé son attachement et ses engagements auprès des collectivités territoriales. Elle réaffirme sa volonté d'être l'interlocutrice privilégiée des pouvoirs publics, de la future Collectivité européenne d'Alsace, de la Région et de l'ensemble des collectivités locales, ou encore de l'Agence de l'eau. À ce titre, elle est force de proposition et met en œuvre des politiques publiques concertées, auxquelles elle associe l'ensemble des organisations professionnelles.

### Développer des engagements forts avec la future Collectivité européenne d'Alsace

La future collectivité euro-alsacienne est sur la rampe de lancement. Avec «TerrAlsace, agriculteur et plus encore», elle réaffirme son attachement à l'agriculture alsacienne, et a fait son retour au Salon International de l'Agriculture de mars 2020. La Chambre d'agriculture s'est associée très étroitement à cette démarche, tout en poursuivant ses actions de partenariat avec les deux départements.

### La Région, un partenaire de premier plan

La Région Grand Est, en relation directe avec la Chambre régionale, a prolongé

et élargi sa politique d'accompagnement de l'agriculture du Grand Est: l'agriculture de montagne, le soutien à l'élevage via les IMBE et aux circuits courts, ou l'aide au développement de l'irrigation pour les cultures spéciales sont des priorités renouvelées. La Chambre d'agriculture Alsace est le relais naturel des agriculteurs pour l'accès à l'ensemble des aides régionales.

### L'Agence de l'Eau Rhin-Meuse

Le partenariat avec l'Agence de l'Eau Rhin-Meuse a été reconduit pour 3 ans avec des objectifs maintenus ou renforcés pour des actions dans la durée, en particulier la mise en œuvre du programme ERMES, ou le développement de l'agriculture biologique dans la zone vulnérable. La mobilisation des distributeurs de produits phytosanitaires, en partenariat avec la Chambre d'agriculture dans le cadre du programme ERMES, permet la mise en œuvre de stratégies de protection des cultures totalement partagées.

### Communes et intercommunalités

La Fête de la montagne, organisée à Steige, a une nouvelle fois illustré le dynamisme du partenariat avec les Communautés de communes de la vallée de la Bruche et du Val de Villé et



l'importance de l'agriculture de montagne dans ces territoires éminemment ruraux. Cette manifestation a été suivie quelques semaines plus tard de la reconduction pour 3 ans de la convention avec la Chambre d'agriculture.

Les partenariats historiques avec certaines collectivités - Eurométropole de Strasbourg, CC d'Haguenau, Saint-Louis Agglomération et SDEA - ont été complétés par plusieurs actions thématiques réalisées avec d'autres collectivités (CC Sud Alsace, Largue et CC de la Vallée de Munster sur la méthanisation, ou Saint-Louis Agglo sur les circuits courts).

Enfin, à quelques semaines des élections municipales, la Chambre d'agriculture Alsace s'est fixée l'objectif de rencontrer à nouveau l'ensemble des collectivités locales dans les 2 ans.



# Rendre service aux agriculteurs et viticulteurs

## Dossiers conjoncturels : les conseillers à vos côtés

Les deux dernières années ont connu leur lot d'aléas, impactant plusieurs productions et filières. Des enveloppes d'aides sont mobilisées par l'État, la Région Grand Est et les Conseils Départementaux. Après la phase de validation et de montage du dispositif avec les financeurs, vient le temps de la gestion des demandes individuelles.

## LE MOT DU PRÉSIDENT

Le service Économie et Entreprise accompagne le chef d'exploitation dans la vie de son entreprise. Beaucoup d'agriculteurs et de viticulteurs connaissent le service à travers la déclaration PAC et l'outil Mes Parcelles qui sécurise l'enregistrement des pratiques.

Il y a bien d'autres missions: le CFE, le conseil juridique, le montage de dossiers de subventions agricoles et viticoles, les études prévisionnelles qui concernent tout type de projet: l'installation, la conversion bio, les investissements.

Le conseil se veut de plus en plus global. Les conseillers sont formés pour être à votre écoute, proposer des audits de votre exploitation et développer un conseil pointu et individualisé.

**Pascal WITTMANN,**  
Président  
du comité  
Performances  
des Entreprises



Plus de 500 déclarations de calamités et dossiers pour l'achat de fourrages ont été gérés par le service.

de la télédéclaration du dossier PAC a bénéficié à 1130 exploitations.

## Aides de soutien aux investissements : des programmes actifs

Les 84 dossiers de demandes d'aides à l'investissement pour la modernisation des élevages représentent 50 % de plus qu'une année normale. Des dispositifs d'accompagnement identiques couvrent les aides mises en place dans le cadre de l'OCM vitivinicole, du plan végétal environnemental, des investissements pour des locaux de transformation.

## Déclarations PAC : les demandes d'accompagnement en hausse constante

Moment clé de la saison, l'accompagnement individuel pour la réalisation

## LES INDICATEURS



900 suivis



340 exploitations en suivi de gestion d'entreprise et analyses de groupe



460 exploitations dans les observatoires viticoles et agricoles



1 400 déclarations au CFE



2 500 contacts juridiques

# INSTALLATION - TRANSMISSION

## Le renouvellement des générations : un enjeu majeur

Accompagner les porteurs de projet à la création et à la reprise d'exploitations est la mission première de l'équipe Installation. Cet accompagnement se décline en plusieurs étapes, depuis le premier rendez-vous d'information au Point Accueil Installation (PAI) jusqu'à la fin des engagements Jeunes Agriculteurs.

### Le Point Accueil Installation

Porte d'entrée incontournable de toute personne désireuse de s'informer et d'être orientée, le PAI, co-animé par la Chambre d'agriculture et les Jeunes Agriculteurs, a reçu 289 porteurs de projet en 2019.

### Le Centre d'Élaboration des Plans de Professionnalisation Personnalisés (CEPPP)

Être à même d'exercer le métier d'agriculteur dans ses multiples dimensions nécessite une formation complète. Le Plan de Professionnalisation Personnalisé (PPP), élaboré avec un conseiller Projet et un conseiller Compétences (en lien avec le CFPPA d'Obernai), permet de définir les compétences restant à acquérir, pour se préparer au mieux à ses nouvelles responsabilités de chef

d'exploitation. En 2019, 119 entretiens PPP ont été réalisés.

### Le Plan d'Entreprise (PE)

L'accompagnement se poursuit par l'élaboration du PE, qui comprend un diagnostic global de l'exploitation et une étude économique prévisionnelle sur 4 ans. L'objectif premier : calculer la viabilité du projet d'installation. Des clés de réussite et points de vigilance sont identifiés, véritables indicateurs pour le suivi futur du projet. La demande d'aide à l'installation peut alors être montée, puis déposée à la DDT. En 2019, 53 projets alsaciens ont été validés par le Comité de Sélection régional et ont pu bénéficier des aides à l'installation.

### Le Suivi Post-Installation

Parce que les « premiers pas » d'un jeune agriculteur ne sont pas aisés et que les engagements sont nombreux et complexes, les conseillères Installation proposent un accompagnement « suivi ». En 2019, 75 JA ont été suivis et 39 ont présenté un avenant. Les conseillères ont également participé à la constitution des dossiers de contrôle de fin d'engagement et au suivi des fiches annuelles déclaratives. Un travail conséquent d'argumentation a été fait, en lien avec les DDT, pour éviter au maximum les déchéances de Dotation Jeune Agriculteur (DJA).

### L'accompagnement des cédants

La Chambre d'agriculture poursuit le développement de son accompagnement à la transmission. En 2019, elle a rencontré individuellement 24 cédants, a géré les DICAA (Déclaration d'Intention de Cessation d'Activité Agricole) et a publié 4 offres de reprise sur le Répertoire Départ Installation. Elle a en outre renouvelé sa proposition de réunions techniques d'information sur la transmission avec ses partenaires :

trois rencontres ont été organisées fin novembre, réunissant 210 agriculteurs futurs cédants.

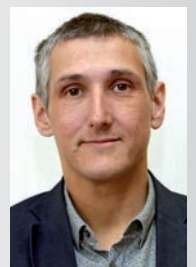
### LE MOT DES PRÉSIDENTS

Bien que le PAI et le CEPPP aient constaté une hausse significative de leurs contacts, au final, le nombre de projets validés par nos comités de sélection 2019 demeure stable, voire en légère baisse. La DJA est attractive mais le chemin administratif pour en bénéficier peut s'avérer complexe. Les jeunes manquent de lisibilité pour vivre sereinement leurs premières années d'installation. Aussi, avec nos conseillères, nous nous employons à les rassurer et sécuriser au mieux leur projet.

Concernant la transmission, au vu de l'augmentation du nombre de cédants potentiels et de leurs besoins en information et accompagnement, la Chambre d'agriculture met en place dès le début de l'année 2020, un Point Information Transmission afin d'accueillir et d'orienter toute personne s'interrogeant sur la transmission de son exploitation.

**Julien KOEGLER  
et Ange LOING,**

*Présidents de la Commission  
Installation et Transmission*



### LES INDICATEURS



**289** contacts PAI



**119** entretiens PPP



**53** projets accompagnés



**115** suivis et/ou avenants



**210** participants  
aux réunions Transmission

# La formation-emploi, levier de notre projet stratégique

## Une offre de formation prometteuse mais exigeante

Avec un taux de renouvellement de 35 % par an, notre offre s'adapte toujours autant à l'actualité. Elle intègre par exemple l'accompagnement à la démarche HVE en viticulture, étend les formations biosé-

## LE MOT DU PRÉSIDENT

La Chambre d'agriculture Alsace a renouvelé ses élus. Une dynamique s'est enclenchée autour des trois axes stratégiques que sont la performance des entreprises, la gestion et protection des ressources et la communication. Nul doute que le service Formation-Emploi s'inscrira dans cette dynamique au travers de ses activités. D'abord en construisant une offre de formation non seulement compatible, mais aussi motrice dans ces thématiques, sur les dimensions économiques, techniques et sociétales. Ensuite en assurant la pérennité de nos entreprises, au travers de la consolidation de nos connaissances, de nos actions autour de l'insertion professionnelle, la promotion des métiers et le lien privilégié entretenu avec nos établissements agricoles. Enfin, dans un esprit d'ouverture à l'échange de pratiques et de compétences, et d'image d'unité professionnelle au travers de son engagement dans le Grand Est qui porte déjà ses fruits.

**Christian SCHOTT,**  
Président  
de la Commission  
Formation -  
Emploi



curité au cheptel porcin, intègre des modules « changements climatiques » dans certaines formations. Un effort particulier et collectif a été entamé en 2019 pour optimiser le recrutement et permettre à plus de stagiaires de bénéficier de nos formations. Cela passe par des moyens de communication diversifiés, plus précis, et par une mobilisation des équipes de chaque service. L'offre de formation est une prestation phare de notre établissement. La réforme de la formation professionnelle bouscule fortement les circuits de financement des formations professionnelles. Nous y serons attentifs pour permettre ce recrutement optimisé dans les meilleures conditions pour nos entreprises.

## Se replacer dans l'évolution de l'apprentissage

La loi sur la liberté de choisir son avenir professionnel confie la mission de service public d'enregistrement des contrats aux nouveaux Opérateurs de Compétence. La Chambre, en proposant de maintenir un service d'accompagnement des entreprises vers un contrat conforme et facilité, s'inscrit dans la continuité d'un travail de qualité et d'un maintien de nos compétences vers cette voie d'excellence pour le renouvellement des actifs de nos métiers. Elle assurera également, dans le cadre d'un fonctionnement collectif avec les Chambres du Grand Est, ses nouvelles missions de médiation et de contrôle pédagogique.

## L'emploi: un vrai besoin, une réponse diversifiée et collective

Face aux difficultés réelles de trouver de la main-d'œuvre sur nos entreprises, la Chambre d'agriculture a développé en 2019 des actions visant à faciliter l'insertion professionnelle de salariés occasionnels ou permanents au sein des diverses filières concernées. Elle tra-



vaille notamment à la mise en relation de professionnels avec des publics bénéficiaires du RSA ou réfugiés dans le cadre de ses conventions avec les Conseils Départementaux. Elle œuvre à la mise en place et au financement de parcours de formation professionnalisants (Agri-mouv'). Enfin, elle a participé également à la naissance de Terrajob, groupement d'employeurs à l'échelle du Bas-Rhin et voué à se déployer sur l'Alsace.

## LES INDICATEURS



**25** formations nouvelles proposées en 2019 (35 % de l'offre)



**427** stages découverte en entreprise (+ 28 % / 2017)



**101** missions de travail réalisées par des bénéficiaires du RSA en 2019 (157 offres recensées par un travail partenarial)



# Une dynamique positive pour les fruits et légumes

## PLANÈTE Légumes

Financé par les producteurs et soutenu par la Région, la Chambre d'agriculture, l'Agence de l'eau, France Agrimer et l'Ademe, PLANÈTE Légumes a déployé de nombreuses actions en 2019.

La performance des entreprises, l'adaptation aux changements climatiques, la réduction des intrants, l'optimisation de l'énergie dans les serres, la production biologique, la recherche et le développement des légumes secs.

Contrairement aux autres structures françaises, PLANÈTE Légumes effectue le conseil directement aux producteurs par délégation de la Chambre d'agriculture. Ce système mis en place est plébiscité par les professionnels qui adhèrent (500 exploitations) en nombre à la structure.

## Les fruits et légumes d'Alsace

Exception française et fer de lance de la filière, l'Interprofession des Fruits et Légumes d'Alsace (IFLA) poursuit ses actions de promotion et de communication pour accroître sa présence et son développement sur l'ensemble des circuits de commercialisation. Le point fort en 2019: invitée d'honneur à Folieflore à Mulhouse (record d'entrées). Toutes ces actions ont pu s'effectuer grâce au



fort soutien de la Région dans le cadre du contrat de filière. Rendez-vous en septembre 2020 à Illkirch pour le salon Saveurs et soleil d'automne.

## VEREXAL

La station d'expérimentation fruitière Verexal à Obernai travaille à élaborer des références qui serviront de base au conseil technique diffusé par la Chambre d'agriculture auprès des producteurs. Le programme expérimental s'adapte aux évolutions des enjeux concernant l'arboriculture de demain: adaptation des variétés et des conduites au changement climatique, élaboration de systèmes de vergers résilients peu exigeants en intrants, recherches de solutions pour répondre aux défis du plan Ecophyto 2, ou encore exploration de nouvelles voies de valorisation des fruits locaux.



## LES INDICATEURS



**151 000** visiteurs à Folieflore spécial fruits et légumes. Record pulvérisé



**110** flashes ou notes techniques adressés aux producteurs de fruits et légumes



**56** variétés de pommes résistantes à la tavelure



**34** variétés de poires en test au Verexal

## LE MOT DU PRÉSIDENT

La filière des fruits et légumes en Alsace se félicite de la dynamique positive initiée par le contrat de filière fruits et légumes de la Région. Grâce à ce plan, plusieurs millions d'euros d'investissements ont été réalisés en 2019 par les producteurs.

Le secteur des fruits s'est organisé pour proposer une variété de pomme 100 % Alsace avec la Natti.

En dehors de l'accompagnement technique des producteurs par les stations VEREXAL, PLANÈTE Légumes et la Chambre d'agriculture, la communication reste un axe essentiel pour développer la production: exemple avec Folieflore 2019 à Mulhouse.



**Anthony CARBIENER,**  
Président  
de la Commission  
Fruits et Légumes

## De la parcelle au verre : un conseil adapté

### VITICULTURE

#### Une équipe de terrain aux actions multiples

En 2019, les conseillers viticoles ont à nouveau animé les réunions « Rais'Alsace ». Ces rencontres en bout de parcelle ont connu une bonne fréquentation. Sur 15 sites durant 12 semaines, près de 150 réunions se sont tenues, attirant plus de 2500 viticulteurs participants. En parallèle, 14 bulletins de San-

té du Végétal et 25 bulletins « De Vignes en Cave » ont été publiés.

Consciente de la nécessité de développer les nouvelles techniques de diminution d'intrants, l'équipe a organisé la démonstration « Quels outils pour la viticulture de demain? » à Dambach-la-Ville. Cet événement a rassemblé 200 professionnels de la vigne et du vin, et a permis la démonstration d'outils de travail du sol et de pulvérisateurs à panneaux récupérateurs.

Le groupe Dephy Ferme a lui aussi été actif. Les viticulteurs se sont déplacés dans le Jura et en Bourgogne afin d'échanger avec les professionnels de ces régions. Des essais ont été menés,

sur les engrais verts et l'Outil d'Aide à la Décision Décitrait® (OAD). La brochure « Réduire l'utilisation des produits phytosanitaires, en Alsace, c'est déjà possible! » a été publiée suite à leurs travaux.

En 2019, diverses formations ont été proposées aux viticulteurs: AB et bio-dynamie, taille de la vigne, construction de murs en pierres sèches, Certiphyto, certification Haute Valeur Environnementale (HVE).

L'accompagnement à la certification HVE est largement réalisé. En 2019, 15 groupes de viticulteurs ont été formés. Suite à ces formations, environ 170 rendez-vous individuels ont été pris pour

### LE MOT DU PRÉSIDENT

Le monde évolue sans cesse et les défis que les exploitations vont devoir surmonter sont nombreux.

Nous devons être à l'écoute du terrain, donner des perspectives durables et apporter des réponses de proximité.

Créer un environnement de coopération, d'engagement et d'engagement est la force même de l'équipe viticulture-œnologie de la Chambre d'agriculture.

Par notre rôle de représentation auprès des pouvoirs publics et nos missions de conseil auprès de tous les agriculteurs, la Chambre d'agriculture est un acteur essentiel de l'accompagnement des entreprises agricoles viticoles.

**Maximilien  
ZAEPPFEL,**  
*Président de  
la Commission  
Viticulture*





## LES INDICATEURS



**27** rendez-vous conversion AB



**3314** échantillons analysés au laboratoire



**10398** paramètres analysés



**149** réunions dans le vignoble



Plus de **2500** viticulteurs participants cumulés



**25** numéros « De Vignes en Cave »



Environ **225** viticulteurs formés pour la certification « Haute Valeur Environnementale »

accompagner à la certification. De nombreuses autres sessions de formation HVE sont au programme pour 2020.

Au sein du pôle conversion AB, l'équipe a participé à de nombreuses visites préparant la conversion de viticulteurs. Lors de ces visites, notre mission est de donner des éclairages techniques pour le passage en AB, et notamment sur l'entretien du sol et la protection des vignes.

Enfin, le projet « Mieux vivre la viticulture » a pour objectif de travailler la réduction des produits phytosanitaires et d'apaiser les relations avec les riverains. Il a été présenté plus d'une dizaine de fois aux professionnels cette année. La



charte « Vignerons et villageois d'Alsace : charte d'engagements pour bien vivre ensemble » a été élaborée avec pour objectif une signature début 2020.

### ŒNOLOGIE

La Chambre d'agriculture Alsace dispose d'un laboratoire performant et accrédité COFRAC, basé à Obernai. Cet outil d'analyse permet à nos trois œnologues de valoriser et faire avancer l'identité des vins alsaciens. Au service de tous les viticulteurs, l'équipe œnologie dispose d'une connaissance pointue du vignoble alsacien et de ses terroirs. Plusieurs possibilités sont proposées, allant de la simple visite annuelle au suivi complet et régulier des vendanges et à la mise en bouteilles. L'œnologie pratiquée s'inscrit dans une démarche de limitation des intrants, encadrée par des conseillères réactives et proches des réalités du vignoble.

L'équipe viticulture / œnologie est enga-

gée dans différents projets techniques en partenariat avec plusieurs acteurs de la filière. Alternatives au désherbage chimique sur le cavaillon, adaptation au changement climatique, alternatives à l'irrigation, épandage de produits phytopharmaceutiques par drones...

Autant de sujets d'actualité ont été travaillés en 2019. Ils feront l'objet d'expérimentations en 2020 dans le but de répondre au mieux aux problématiques et défis qui se présentent aux viticulteurs.



**LABORATOIRE D'ŒNOLOGIE**  
DE LA CHAMBRE D'AGRICULTURE ALSACE

Analyses et conseils en toute indépendance

Nouvelle identité pour un laboratoire dynamique



## Au service de la performance

### Élevage laitier et bovins viande

En 2019, six groupes technico-économiques évoluent avec 50 éleveurs, et le projet ELENA se poursuit avec plus d'une vingtaine de rendez-vous collectifs à travers toute l'Alsace sur diverses thématiques techniques. Cette dynamique a été clôturée fin 2019 par la journée lait franco-allemande de Kehl qui a regroupé 300 éleveurs.

Le conseil individuel conserve une dynamique importante avec 470 éleveurs laitiers suivis, 68 contrôles de machines à traire réalisés, ou encore plus de 250 éleveurs rencontrés lors de nos réunions d'hiver, et un nouveau service Gestadetect avec plus de 4 712 analyses diagnostics de gestation.

Avec 18 000 vaches allaitantes et 14 000 taurillons vendus annuellement, l'Alsace est une région de production significative. 39 éleveurs sont en contrôle de performance (dont 6 en race Vosgienne), 10 éleveurs allaitants font partie d'un groupe de suivi technico-économique et 8 éleveurs allaitants en engraisseurs spécialisés.

La Chambre d'agriculture conseille les éleveurs de vaches allaitantes et de taurillons et accompagne leurs organi-



sations professionnelles (animation des syndicats, concours de races, etc.).

### Porcins, ovins et caprins

Portée par un groupe d'éleveurs ovins, la marque « Agneaux terroirs d'Alsace » poursuit sa commercialisation en direct auprès des bouchers locaux et FMS de proximité (7 500 agneaux commercialisés et 1 600 brebis au contrôle de performance).

En 2019, en élevage porcin, la Chambre d'agriculture a proposé 12 sessions de formations biosécurité.

Un groupe de travail filière porc a travaillé tout 2019 pour donner de nouvelles perspectives commerciales aux éleveurs alsaciens, dont les échanges avec les Al-

### LE MOT DU PRÉSIDENT

Les années difficiles pour l'élevage se succèdent... Dans ce contexte, plusieurs dynamiques évoluent de concert. Des éleveurs, seuls ou en groupe font évoluer leurs systèmes, essaient de sécuriser leur production fourragère en faisant un travail sur l'herbe et/ou de nouvelles cultures. La Chambre d'agriculture est là pour les accompagner et les aider. Le service Élevage élargit son horizon pour gagner en compétence. Avec nos collègues du Grand Est pour être plus efficaces et performants, avec nos voisins allemands pour se comparer et acquérir de nouvelles références. Je remercie les éleveurs qui s'inscrivent dans ces dynamiques et nous poussent à progresser dans nos conseils.

**Didier BRAUN,**  
*Président de  
la Commission  
Élevage*





© Ilona Borjesson

lemands dans le cadre du projet ELENA. Un suivi technique a été proposé à plus de 20 éleveurs en 2019. En chèvre, le projet ELENA accompagne la structuration de la filière, avec constitution d'un groupe professionnel chèvre, adhésion de 9 éleveurs au contrôle de performance, organisation de formation et voyage d'études sur un segment porteur.

### Volailles

La filière Label Rouge continue son développement local en Alsace avec le lancement du poulet fermier jaune et une extension en Moselle avec l'inauguration de la filière du poulet fermier noir. 1,47 million de volailles Label produites (+13 %). Le poulet de chair bio se stabilise autour de 230 000 poulets produits dans un marché mature.

### Apiculture

Les apiculteurs bénéficient d'un accompagnement technique porté par la Chambre d'agriculture depuis 2010, en partenariat avec l'Association de développement de l'apiculture régionale (ADA Grand Est). C'est une filière active avec une dizaine

de formations par an, une journée technique apicole annuelle et de nombreuses actions de soutien à la filière régionale. Le Label Miel d'Alsace IGP défend les producteurs locaux et organise une fête du miel d'Alsace. 2019 a été une saison difficile avec 70 t certifiées en Miel d'Alsace IGP (contre 193 t en 2018). Une demande de reconnaissance de situation de calamité agricole a été déposée.

### Identification des animaux

Outil de base de la gestion technique des cheptels, le service Identification a accentué en 2019 sa présence sur le terrain pour faire de la prévention et anticiper les défauts d'identification. Cette mission est réalisée en lien étroit avec le Groupement de Défense Sanitaire Alsace dont les locaux sont désormais mitoyens à ceux de l'IPG.

### Animation de la race Vosgienne

Partenaire de l'OS Vosgienne, la Chambre contribue au pilotage et à l'animation de cette association active sur tout le massif Vosgien. Avec des effectifs en croissance régulière, cette race dynamique offre à travers de nouveaux débouchés (cœur de massif) des opportunités économiques aux petites exploitations d'élevage de la montagne vosgienne.

### Animation des syndicats de races

La Chambre d'agriculture anime de nombreux rendez-vous annuels grand public (Tour des fermes, Foire européenne de Strasbourg, Fête de la montagne...) et spécialisés: festival de l'élevage de Brumath, Concours inter-races de Lorentzen et de Habsheim, Concours charolais ou Concours de la race bovine Vosgienne.

## LES INDICATEURS



### LAIT

**13 000 h** de conseil individuel en 2019 pour **470** éleveurs en suivi mensuel, **512** éleveurs en suivi de performance lait et qualité du lait



### PORCINS

**11** élevages en suivi technico-économique **153** éleveurs formés à la biosécurité (prévention peste porcine) **7** réunions de travail et workshops ELENA



### VIANDE BOVINE

**2 400** broutards en contrôle de performance



### OVINS

**7 500** agneaux terroirs d'Alsace commercialisés, soit **+30 %** en 2019 **36** boucheries et **13** GMS partenaires **60** points de ventes partenaires (boucherie + GMS) **1 600** brebis en contrôle de performance



### VOLAILLES

**350** contrôles, conseils et veilles sanitaires sur les salmonelles et l'influenza aviaire **109** adhérents ATM avicole



### IDENTIFICATION BOVINE ET OVINE

**187 640** mouvements bovins enregistrés **97 379** boucles livrées (bovins/ovins) **1 662** abonnés au site Internet de l'identification



## LE MOT DE LA PRÉSIDENTE

L'année 2019 illustre une fois n'est pas coutume, l'instabilité des conditions de productions : périodes de canicule, sécheresse marquée, orages de grêle, récoltes tardives des maïs... Exigeante pour les producteurs, la campagne culturale fait aussi apparaître de nouvelles menaces comme la chrysomèle des racines du maïs qui continue inexorablement sa progression, ou la pyrale pour laquelle deux vols sont observés dans certains secteurs. En parallèle, la pression vis-à-vis du grand public s'intensifie et les questions environnementales deviennent de plus en plus prégnantes.

Pour faire face à ces problématiques, l'équipe grandes cultures du service filières végétales, en plus de réaliser un travail sur les bases de la production, a imaginé de nouvelles thématiques de travail : impact du changement climatique sur les systèmes de culture, stockage du carbone dans les sols, gestion locale de la météo, innovations technologiques. Ainsi, la mise en place d'un réseau de stations chez quelque 200 agriculteurs alsaciens en collaboration avec des organismes économiques et soutenus par la Région Grand Est, apparaît comme une réussite de 2019, tout comme la manifestation « Innov & moi » qui a réuni en septembre 1 700 personnes autour de l'innovation en Grandes Cultures. L'organisation d'un voyage d'études au salon Agritechnika à Hanovre, salon leader mondial du machinisme agricole, en novembre est venue compléter cette démarche.

Enfin, une nette modernisation des supports de communication a été réalisée en 2019, afin d'apporter aux agriculteurs une information toujours plus percutante.

**Danielle BRAS,**

*Présidente  
de la  
Commission  
Grandes  
Cultures*



## Moderniser le conseil

### Conseiller

Afin de dynamiser la communication, la diffusion des flashs est réalisée depuis cet automne avec un outil plus attractif, consultable aisément sur smartphone. Une phase de test pour développer une application smartphone a été menée au sein de l'équipe pour offrir rapidement un outil performant en phase avec la réalité numérique des agriculteurs.

Les brochures techniques ont été revues sur la forme et complétées pour offrir une information plus complète et attractive sur un éventail plus important de cultures. Leur parution a été anticipée pour une meilleure utilisation lors des choix d'intrants et de variétés.

Les réunions techniques ont intégré de nouvelles thématiques notamment le volet économie pour apporter des réponses plus complètes aux questions des participants.

### Anticiper

La mise en place de deux groupes de travail sur l'impact et l'adaptation au changement climatique, supportés par des recherches de référence, illustre la volonté d'anticiper les conditions de production des années à venir. Les itinéraires techniques avec moins de molécules phytosanitaires qui répondent aux demandes sociétales et environnementales ont fait l'objet d'essais en 2019 afin d'évaluer leur faisabilité.

### Innover

L'innovation technologique avec en point d'orgue la manifestation « Innov & moi » organisée en septembre, en collaboration avec les organismes économiques illustre la volonté de travailler dans l'avenir l'innovation sous toutes ses formes. 1700 personnes y ont participé. L'équipe filière a aussi organisé la mise en place d'un réseau de stations météo partagées en partenariat avec l'AGAJA, les établissements Armbruster et le CAH. Il sera le support

dans l'avenir d'outils d'aide à la décision dans différents domaines de la production, notamment l'irrigation.

Enfin, l'équipe grandes cultures reste la cheville ouvrière du bulletin de santé du végétal publié toutes les semaines pour le blé, l'orge, le maïs, le colza, le houblon, la moutarde ou les productions fourragères.



## LES INDICATEURS



Réunions techniques  
de préconisation :  
**11** pour **228** participants



**22** rendez-vous sur le terrain



**37** flashs techniques,  
**3** guides envoyés  
à plus de **1 800** agriculteurs



**290** reliquats d'azote



« Innov & moi » :  
**1 700** participants  
sur deux jours

# Accompagner les propriétaires dans la gestion des crises sanitaires



L'équipe alsacienne du service commun Grand Est est au côté des propriétaires face aux crises sanitaires.

## Faire face aux crises sanitaires

Dans un contexte de changement climatique, les conditions météorologiques cumulées aux effets de la tempête Eleanor ont provoqué une explosion des populations de scolytes de l'épicéa, de forts dépérissements des sapins et de certains feuillus.

Les conseillers forestiers du service commun accompagnent les propriétaires, en lien avec les opérateurs économiques, dans la mobilisation des bois

dépérissants et le renouvellement des peuplements et organisent des journées collectives de formation ou d'information.

## Accompagner la structuration du foncier agricole et forestier

Afin de poursuivre la dynamique initiée par les Bourses Foncières Forestières, les Conseils départementaux du Bas-Rhin et du Haut-Rhin testent actuellement sur plusieurs communes la mise en œuvre d'un nouveau dispositif de restructuration foncière appelé : « Échanges et Cessions d'Immeubles Forestiers » (ECIF). L'animation des dispositifs tests par la Chambre d'agriculture Alsace, en partenariat avec le CRPF Grand Est et Forestiers d'Alsace, permet de réaliser sous conditions des échanges ou cessions sous seing privé sans acte notarié.

## Récolter le bois, améliorer les peuplements de façon concertée

Dans les massifs desservis, les Plans d'actions sylvicoles sont animés pour permettre aux propriétaires de programmer des interventions et organiser des chantiers concertés. Le premier Plan Simple de Gestion concerté rédigé par l'Association Syndicale Libre du Hirschenland regroupant dans la gestion 16 propriétaires sur 32 ha pendant 20 ans, a été agréé par le CRPF Grand Est.

## Agroforesterie

Le premier rallye agroforestier de la région Grand Est a fait étape en Alsace afin de promouvoir l'agroforesterie et les actions soutenues par le réseau des Chambres d'agriculture du Grand Est. Quatre sites en Alsace ont accueilli 70 personnes afin de découvrir l'agroforesterie.

Des réunions techniques à destination des agriculteurs sur le thème des haies

et arbres des champs, ont été organisées avec le Parc Naturel Régional des Vosges du Nord, dans le cadre du projet LIFE-biocorridors.

## LE MOT DE LA PRÉSIDENTE

En 2019, nous avons installé la commission Forêt, afin de piloter en Alsace la déclinaison « forêt, arbre » du programme régional Valorisation du Bois et Territoire.

Ouverte aux partenaires tels que le CRPF Grand Est, Forestiers d'Alsace, le Syndicat des Forestiers Privés d'Alsace mais aussi en fonction des thématiques à d'autres structures ou l'État, la commission Forêt a pour priorité :

- d'assurer la déclinaison opérationnelle du programme VBT 2018-2024 qui vise notamment à améliorer le foncier forestier, mobiliser durablement les bois, développer l'agroforesterie, accompagner les propriétaires et animer les groupes de progrès,
- de se positionner sur la problématique de l'équilibre agro-sylvo-cynégétique,
- de communiquer positivement de manière partenariale sur les actions et enjeux de la filière Forêt-Bois,
- de développer et renforcer les partenariats.

Ces priorités ouvrent de belles perspectives pour répondre aux enjeux majeurs auxquels sont confrontées les forêts alsaciennes, ainsi que toute la filière dans un contexte de changement climatique.

**Véronique KLEIN,**

*Présidente de la Commission Forêt*



## LES INDICATEURS



**10 681** unités mobilisées totalisant **68** ha, dont **4 947** dans le cadre de chantiers concertés regroupant **61** propriétaires



**219** visites-conseils réalisées pour **260** hectares diagnostiqués en 2019



**17** réunions forestières organisées ou co-organisées pour **492** participants



**70** participants au Rallye agroforestier **4** sites visités

# Une dynamique agricole en phase avec les attentes sociétales

## Érosion

Le non-labour est une des techniques les plus efficaces pour réduire le ruissellement dans les sols limoneux alsaciens, et donc le risque de coulées d'eau boueuse. Si le non-labour dépasse doucement les 10 % de SAU en moyenne en Alsace, il peut atteindre 80 % dans



## LE MOT DU PRÉSIDENT

Dans le cadre de la protection des ressources et de manière générale, la Chambre d'agriculture se veut être acteur et force de proposition plutôt que de subir. C'est pourquoi le partenariat Ermes a été signé en 2019, il se traduit par la mise en place du contrat de solution territorial.

Le développement de nouvelles pratiques permettra demain aux exploitations agricoles d'être plus résilientes face aux aléas climatiques. C'est pourquoi au travers des conseils agronomiques innovants le sol et sa dynamique, sont placés au cœur de nos préoccupations. Et enfin, le contexte climatique particulièrement difficile cette année nous a amené à renforcer l'accompagnement technique auprès des agriculteurs. Cela s'est traduit par une nouvelle gestion de l'irrigation sur les cours d'eau.

**Fabien METZ,**  
Président  
du Comité  
Transition  
énergétique,  
protection des  
ressources et  
territoires



certaines communes à risque Érosion, tout comme il peut ne pas être pratiqué du tout dans ces mêmes situations. Cependant, nous constatons que les agriculteurs sont de plus en plus intéressés, et souhaitent parfois aller jusqu'à l'agriculture de conservation. Deux colloques se sont tenus en octobre 2019 dans le Nord et le Sud de l'Alsace, et ont réuni 128 agriculteurs, preuve que les agriculteurs se mobilisent, en complément des actions d'aménagement des collectivités.

## Agriculture et qualité des ressources en eau

Le 17 juin 2019, un partenariat dit ERMES pour la mise en place de contrats de solutions territoriaux pour la qualité de la nappe Alsace et des aquifères du Sundgau, a été signé entre l'Agence de l'Eau, l'État, la Région Grand Est, la Chambre d'agriculture d'Alsace et les organismes stockeurs-prescripteurs, ainsi que de nombreuses collectivités, le SAGE Ill-Nappe-Rhin, l'OPABA et la FRCUMA. Les objectifs sont ambitieux: réduire sur toute l'Alsace l'usage des produits phytosanitaires d'ici 2022, et notamment les désherbants sur 19 captages, mais en accompagnant techniquement ensemble les agriculteurs, plutôt que de les montrer du doigt. Après plusieurs

réunions de travail avec les agriculteurs, les deux premiers contrats de solutions ont été signés cet automne à Tagolsheim et à Zellwiller. Cinq autres sont en préparation.

## Irrigation

Le changement de climat est chaque année plus visible, notamment en été avec des canicules et un assèchement des sols qui s'intensifient. Pour mieux répondre aux enjeux environnementaux des cours d'eau, et permettre de pouvoir utiliser cette ressource pour l'irrigation, une nouvelle organisation des prélèvements sur les cours d'eau du Bas-Rhin a été proposée et mise en place par l'équipe irrigation de la Chambre d'agriculture. Plus claire pour les exploitants et moins impactante pour les débits des rivières, cette organisation en petits groupes d'irrigants a permis de sauvegarder l'irrigation à partir des rivières, dans un contexte extrêmement tendu.

## Biodiversité

Outre l'animation du concours annuel des prairies fleuries dans le cadre du Concours Général Agricole, trois diagnostics « zone humide » et quatre dossiers de demande de dérogation « espèces protégées » dans le cadre de projets agricoles, ainsi que des sui-





## LES INDICATEURS



**2** contrats de solution finalisés sur les captages «ERMES»



**7** arrêtés sécheresse



**96** communes d'Alsace accompagnées dans la lutte contre les coulées de boue

vis annuels de biodiversité (oiseaux, insectes, vers de terre) sur 21 parcelles dans le cadre du réseau Écophyto ont été réalisés. Sur le territoire de Ribeauvillé, de nombreux aménagements (nichoirs, haies, murets...) et pratiques agricoles favorisant les auxiliaires des cultures et la biodiversité sont mis en place avec les viticulteurs et de nombreux partenaires.

Dans le cadre du plan national d'action, les agriculteurs engagés dans les mesures pour la préservation du hamster commun sont désormais plus de 200, sur 13 territoires représentant 4 000 hectares. En 2019, le taux de cultures favorables au hamster atteignait en moyenne 37 % des surfaces cultivées. Une part croissante de l'indemnisation des agriculteurs est financée au titre des compensations environnementales. Le projet LIFE+ Alister s'est achevé en

début d'année avec un colloque pour les décideurs européens à Bruxelles consacré à l'intégration de la protection de la biodiversité et du développement socio-économique.

### Agriculture Biologique (AB)

Le développement de l'agriculture biologique se poursuit en Alsace: en 2019, comme en 2018, une centaine de nouveaux producteurs auront adopté ce mode de production d'ici la fin de l'année. L'intérêt reste grand chez les conventionnels: près de 200 agriculteurs ont participé aux différentes manifestations du Mois de la Bio. Pour l'équipe Bio de la CAA, l'accompagnement des projets de conversion et l'appui aux producteurs sont les priorités: 80 visites pour l'élaboration des projets, 71 agriculteurs bio en appui individuel, 44 dossiers calamité ou sécheresse déposés.



## LE MOT DE LA PRÉSIDENTE

Portée par une demande qui reste soutenue, l'agriculture biologique poursuit son développement et je me réjouis d'accueillir dans nos rencontres techniques et nos échanges ces 100 nouveaux agriculteurs biologiques de 2019. Ils trouveront auprès de nos équipes les conseils, les informations, l'appui qu'ils recherchent pour mener à bien cette évolution de leurs exploitations. Pour accompagner ce développement et assurer la pérennisation de toutes les exploitations bio, la Chambre d'agriculture propose à tous ses services de conseil et élabore les références techniques et économiques indispensables à la conduite des exploitations. À utiliser sans modération!

**Véronique KLEIN,**  
*Présidente  
du groupe  
Agriculture  
Biologique*



# Production, protection : deux enjeux majeurs du territoire

## LE MOT DES PRÉSIDENTS

En 2019, les sollicitations du service ont été nombreuses. L'année précédant les élections municipales se traduit toujours par une intense activité. Ainsi, nos urbanistes ont sillonné l'Alsace pour limiter la consommation des terres agricoles en attendant l'idéal, mais improbable, zéro artificialisation nette des territoires et pour garantir des zones de constructibilité agricoles cohérentes. Les agriculteurs alsaciens ont plusieurs cartes à jouer : la nécessaire amélioration de la compétitivité de leurs exploitations, le développement d'une agriculture de proximité, la production d'énergie, la proposition de services environnementaux. Tout cela est possible, faut-il encore que les documents d'urbanisme ne brident pas ces possibilités d'évolution.

Notre mission restera encore et toujours de trouver le compromis nécessaire à l'émergence de l'ensemble des projets qui contribuent à l'économie et à la vitalité des territoires. Ensemble avec les nouvelles équipes municipales, nous continuerons de faire en sorte que l'agriculture puisse rester l'une des belles composantes de notre territoire.

**Claude GEBHARD**  
et **Thomas BLUM**,  
Présidents 68 et 67  
de la Commission Urbanisme



## Circuits courts et agriculture de proximité

Le service a répondu à l'attente des agriculteurs alsaciens en les accompagnant dans leurs projets. Ainsi, le suivi de 40 projets individuels marque une activité constante du service. Par ailleurs, des projets collectifs comme le magasin Pré d'ici à Wisches, dans la Vallée de la Bruche ont ouvert, d'autres comme celui de l'AGROPARC à Vendenheim se préparent à l'ouverture en 2020. Le partenariat avec les collectivités en charge de la restauration collective est aussi au cœur de nos préoccupations. Une quarantaine d'établissements scolaires entretiennent une relation régulière avec la Chambre d'agriculture d'Alsace pour augmenter la part de l'approvisionnement local. Cinq EPHAD ont également amorcé une réflexion pour garantir un approvisionnement local à leurs pensionnaires.

## Bienvenue à la ferme : 225 adhérents

L'association poursuit sa dynamique en participant à de nombreuses manifestations, que cela soit en Alsace avec entre autres, l'organisation d'un marché paysan dans le cadre de la foire Simon et Jude à Habsheim ou plus loin avec la représentation de l'Alsace au salon Bien vivre en Normandie. Le lancement d'une page Facebook complète maintenant la promotion de l'offre.

## Bâtiments, installations classées, énergie

L'accompagnement des projets de constructions agricoles proposé par le service a concerné 100 projets, un chiffre en forte augmentation. Plus de la moitié d'entre eux était des bâtiments d'élevage. La Chambre d'agriculture a également complété son offre de services en proposant une offre globale aux porteurs de projets méthanisation.


## Urbanisme, le rush avant les élections municipales


En 2019, les urbanistes de la Chambre d'agriculture sont intervenus sur plus de 410 communes alsaciennes. La question des zones agricoles constructibles reste l'un des enjeux majeurs concernant l'économie agricole. Comme en 2018, près de 500 permis de construire en zone agricole ont été étudiés. Huit révisions de SCOT complètent cette intense activité dans le domaine de l'urbanisme. Par ailleurs, la Chambre d'agriculture Alsace a réalisé des études ERC qui ouvrent la possibilité de développer des dispositifs de compensation économique agricole collective.


## Le COS en pleine effervescence

Le chantier du Contournement Ouest de Strasbourg était en pleine activité en 2019. À la fin de l'année, deux tiers des terrassements et des ouvrages d'art étaient achevés. Pendant ce temps, les aménagements fonciers ont aussi suivi un rythme soutenu. Un réseau structuré de 40 délégués agricoles permet de suivre ce chantier de près. Le COS toujours sous le feu des projecteurs ne doit pas faire oublier de nombreuses autres opérations qui montrent quotidiennement que l'on est encore loin de la zéro artificialisation nette prônée par de nouveaux textes de loi.

## LES INDICATEURS

 **50 %** des communes alsaciennes suivies par la CAA sur un nouveau document d'urbanisme.

 **100** Projets de bâtiments et ICPE conçus par l'équipe bâtiment

 **8** SCOTs alsaciens en cours de révision

## Accompagner tous les projets indicateurs des producteurs fermiers

Dans cette région agricole d'élevage, l'équipe montagne de la Chambre d'agriculture accompagne chaque année les producteurs dans leurs projets de diversification. Les conseillers interviennent notamment dans l'élaboration de plans de construction ou d'aménagement de locaux de transformation, le montage des dossiers de demande d'agrément ou de plans de maîtrise sanitaire, l'accompagnement vers de nouveaux modes de commercialisation.

À travers l'animation des organisations de producteurs (CETA, APFM et AMF), la Chambre d'agriculture Alsace apporte aux transformateurs laitiers fermiers, un appui technique et réglementaire pour l'élaboration et la commercialisation de leurs produits.

Les conseillers du secteur montagne apportent également un appui technico-éco-

nomique aux exploitations de montagne en les accompagnant dans leur déclaration PAC et dans les démarches administratives de constructions de projets tels que les améliorations pastorales, le montage et le suivi de demande de financement (IMBE, matériel spécifique montagne...).

Enfin, en cette année 2019, l'équipe a également travaillé sur deux études à l'échelle du massif vosgien. La première consistait à réaliser un diagnostic des activités actuelles de diversification sur l'ensemble des maillons des différentes filières (production, transformation et commercialisation), ainsi que des actions et projets nécessaires au développement de la diversification agricole. La seconde étude visait à mesurer l'adéquation de l'offre des 56 fermes-auberges du massif par rapport aux attentes de la clientèle, et à dégager des préconisations et des axes de développement de « la ferme-auberge du futur ».

### Des partenariats avec les collectivités en faveur de l'agriculture de montagne

La Chambre d'agriculture entretient depuis de nombreuses années des partenariats forts avec les collectivités (Région Grand Est, Conseils départementaux, Communautés de communes des vallées de la Bruche et de Villé), en faveur de la promotion et de la valorisation des produits de montagne. Cette politique permet chaque année la réalisation d'actions en faveur du développement harmonieux et dynamique de ce territoire, en encourageant une agriculture durable et entreprenante.

En 2019, une action phare de ces partenariats a été l'organisation de la fête de l'agriculture de montagne à Steige. Lors de cette journée, les producteurs locaux, accompagnés par la Chambre d'agriculture, ont pu promouvoir auprès du grand public les spécificités de leur métier, la qualité de leurs produits et mettre en avant la vache emblématique du massif à travers un concours de la race bovine vosgienne.

### LE MOT DU PRÉSIDENT

On prend les mêmes et on recommence : 2019 aura ressemblé à 2018.

La sécheresse aura à nouveau fait souffrir nos récoltes, la fin d'année aura été un peu moins sèche mais il était trop tard.

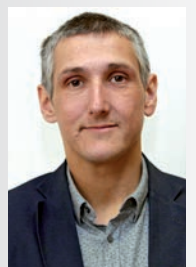
Nous avons à nouveau sollicité les calamités agricoles, le dossier est en bonne voie.

Une autre calamité nous donne du fil à retordre: le gibier. Nous avons signé en cours d'année les nouveaux schémas cynégétiques. Après discussions avec le monde de la chasse et l'administration, les deux schémas 68 et 67 vont dans le bon sens. Nous aurions aimé aller plus vite mais des consensus ont été obligatoires.

Pour demain, nous avons démarré avec le Grand Est les premières négociations pour la future réforme de la PAC. Pour rester fidèle à ses mauvaises habitudes, l'Europe décale déjà la date de la mise en application à 2022, voire 2023. L'enjeu de cette réforme va être double pour notre massif.

D'un côté, les MAEC doivent être renouvelées et, d'autre part, nous allons changer d'échelle de négociation en travaillant à l'échelle Grand Est, donc massif des Vosges.

**Ange LOING,**  
Président de la  
Commission  
Montagne



### LES INDICATEURS



**1** concours transfrontalier des Prairies Fleuries



**125** Producteurs alsaciens adhérents à l'AMF



**60** accompagnements de projets

## Redonner de la fierté aux agriculteurs

Les manifestations professionnelles ou grand public ont résonné dans toute l'Alsace en 2019, et ont permis la mise en lumière de toute une organisation permettant la valorisation des métiers et savoir-faire de l'agriculture.

La profession agricole a su briller, notamment au Salon international de l'agriculture de Paris, à travers les producteurs alsaciens prônant le savoir-faire local, puis à la Foire aux vins de Colmar avec les médaillés du Concours Général Agricole (CGA) de Paris qui se sont vu remettre de prestigieuses récompenses, et à la Foire européenne de Strasbourg, où un nouvel espace particulièrement fréquenté, a permis de relancer le concept de la table des terroirs.





## LES INDICATEURS



**47** producteurs alsaciens médaillés au Concours général agricole en 2019



**163 000** visiteurs à la Foire européenne de Strasbourg



**1 901** personnes abonnées à la page Facebook Chambre d'agriculture Alsace



**325** articles rédigés par les conseillers de la CAA



niveau alimentaire, économique, social, environnemental et culturel.

Le lancement d'actions nouvelles telles que l'organisation de conférences de presse ont pour objectif de faire la lumière sur le monde agricole, ses pratiques, ses actions et aussi des hommes et des femmes qui le composent, et ainsi lutter contre le phénomène d'agri-bashing.

Le ton est donné: repenser d'une manière globale la communication de l'agriculture en Alsace, reprendre en main notre communication, voilà la nou-

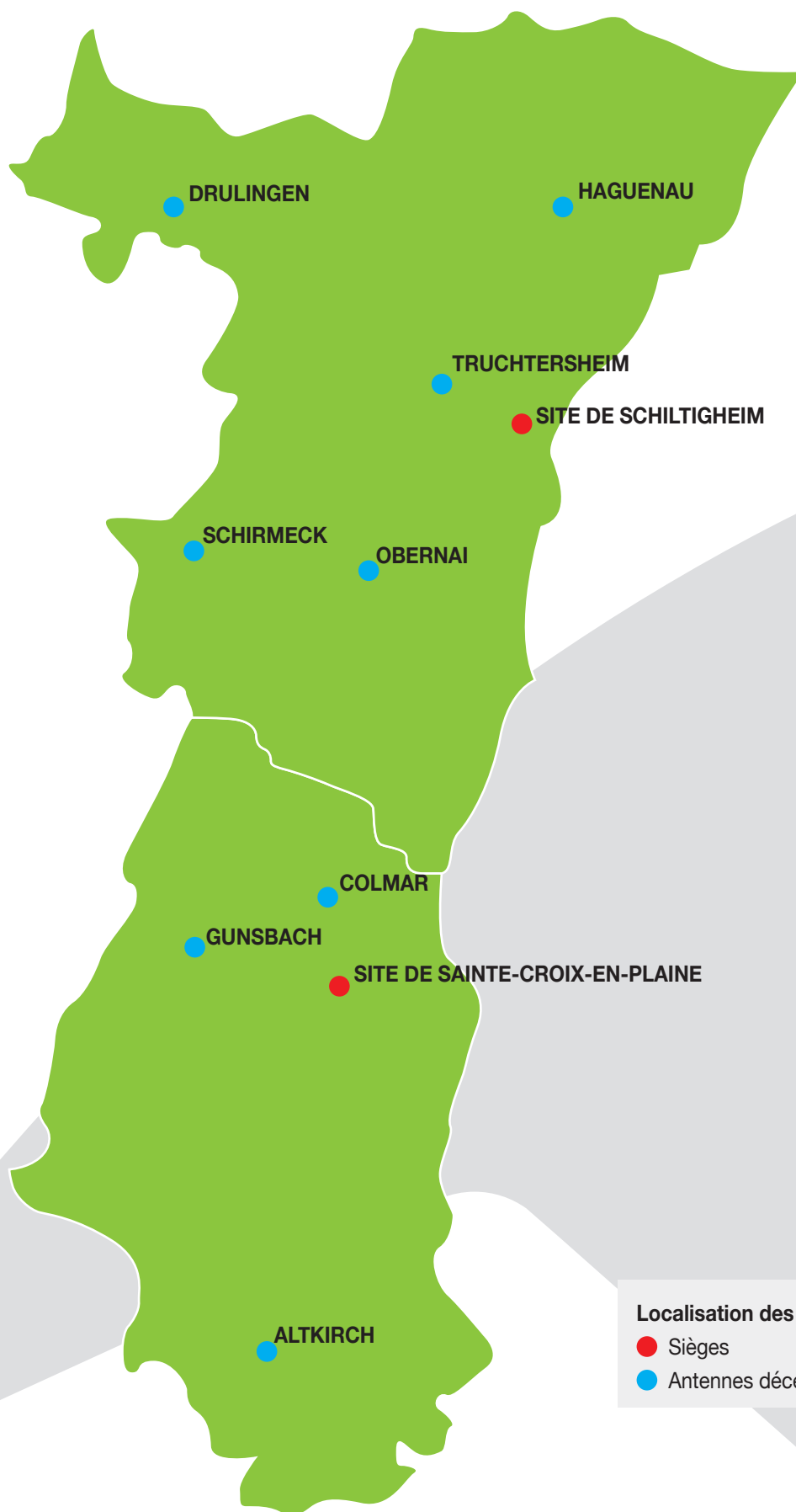
Suite aux dernières élections de la Chambre d'agriculture Alsace et pour répondre au mieux aux enjeux de l'agriculture, le service Communication, en lien avec la nouvelle équipe d'élus a redoublé d'actions permettant la mise en place d'une nouvelle stratégie qui vise à redonner de la confiance aux agriculteurs alsaciens, susciter la reconnaissance de la population, informer et expliquer les pratiques de l'agriculture et enfin de promouvoir son utilité au



velle ambition portée par la commission Communication.

Fidèle à ses racines, nous retrouverons pour de nombreuses années encore, les conseils techniques de chaque service à travers les journaux agricoles alsaciens et les interventions terrain des conseillers.

# Implantations de LA CHAMBRE D'AGRICULTURE ALSACE



Technique, innovation, économie, réglementation,  
pour bien décider, vous devez être bien informé et bien conseillé !

**LA CHAMBRE D'AGRICULTURE ALSACE A CRÉÉ**

**NOUVEAU**

*Mes*  
**SERVICES**  
**aGRICOLES**

**7 FORFAITS** adaptés à votre **ACTIVITÉ** et à vos **PRATIQUES CULTURALES**

*Mes*  
**GRANDES**  
**CULTURES**  
Conseils d'experts

*Mes*  
**GRANDES**  
**CULTURES**  
Conseils d'experts **BIO**

*Mes*  
**VIGNES &**  
**ma CAVE**  
Conseils d'experts

*Mes*  
**VIGNES &**  
**ma CAVE**  
Conseils d'experts **BIO**

*Mon*  
**ELEVAGE**  
Conseils d'experts

*Mon*  
**ELEVAGE**  
Conseils d'experts **BIO**

*Ma*  
**MONTAGNE**  
Conseils d'experts

*Le forfait*

**8.33€\***  
HT/mois/forfait

Pour seulement 8.33 € HT par mois, soit 100 € HT annuel,  
nos experts et conseillers de proximité vous apportent  
des **SOLUTIONS EN TOUTE INDÉPENDANCE.**

Vous avez la possibilité de souscrire plusieurs forfaits.  
-50% dès le deuxième forfait.

Abonnement en ligne sur :  
**[www.mes-services-agricoles-alsace.fr](http://www.mes-services-agricoles-alsace.fr)**



**AGRICULTURES**  
**& TERRITOIRES**  
CHAMBRE D'AGRICULTURE  
ALSACE

\* Forfait annuel de 100 € HT



**aGRICULTURES  
& TERRITOIRES**  
CHAMBRE D'AGRICULTURE  
ALSACE



**BILAN D'ACTIVITÉS DE  
LA CHAMBRE D'AGRICULTURE ALSACE**

Conception rédaction : Chambre d'agriculture Alsace  
Service communication : Chambre d'agriculture Alsace

**Crédits photographiques**

Chambre d'agriculture Alsace  
Photothèque APCA  
Germain Schmitt  
Milan Szytura  
Siméon Levallant / CD67

Édition de mars 2020

**Coordonnées**

Chambre d'agriculture Alsace  
Espace Européen de l'Entreprise - 2 rue de Rome - CS30022  
Schiltigheim  
67013 STRASBOURG

direction @ alsace.chambagri.fr  
www.alsace.chambre-agriculture.fr

**Conception graphique, mise en page**

Coccy, studio de création graphique  
du Paysan du Haut-Rhin  
68127 Sainte-Croix-en-Plaine

**Impression :** Mack, en Alsace