

## Résultats variétaux du Comité de Coordination Technique de la Marne

# BLE 2021

Rédaction Muriel Bonnefoi

12/08/2021

Enfin la moisson a repris ! La synthèse blé est bien avancée mais pas encore définitivement achevée. 2 essais sont encore en attente d'être analysés. Mais la tendance générale se dessine, et il est possible d'ores et déjà de peaufiner ces commandes déjà bien avancées pour la plupart d'entre vous.

### 2021 : y a plus de saison !

Le début du mois d'octobre 2020 est pluvieux ! Beaucoup de semis sont réalisés dernière décade.

En craie les conditions de levée sont bonnes. En terres fortes, pour la 2<sup>ème</sup> année consécutive, les charrues sont souvent de retour ! La pression insecte est moins forte qu'à l'automne 2019, même si ces insectes s'installent pour un long hiver doux et humide !

Les fortes gelées enregistrées mi-février ont peu d'impact sur les blés ! On notera quelques brûlures plus ou moins prononcées selon les variétés (Chevignon, Campesino...).

Après juin en mars, février revient en avril ! la météo printanière est capricieuse avec de la douceur fin mars suivi de gelées marquées début avril (-7/-8°C les 6 et 7 avril) et une ambiance fraîche et humide par la suite.

Les maladies sont peu présentes au cours du printemps. De la rouille jaune est visible sur quelques variétés (Amboise, Mutic, Némio, Campésino ...). L'oïdium s'invite en craie sur Chevignon ! La septoriose et quelques discrètes pustules de rouille brune apparaissent tardivement (juin). Même de l'insolite rouille noire se distingue localement !

La fin de cycle débute par une période très chaude et sèche mi-juin, elle se poursuit dans la fraîcheur, l'humidité (plus de 250 mm enregistrés sur Reims du 1<sup>er</sup> juin au 31 juillet) et un déficit de rayonnement. Ces aléas auront probablement une influence directe sur le rendement. Dès le 20 juin, des ronds blancs apparaissent dans les secteurs séchant. Les potentiels semblaient bons avant cette dernière ligne droite, et on ne peut être que déçu à l'arrivée !

Dans notre enquête blé, le rendement moyen de quelques 149 parcelles (pour 1766 ha) est de **85.4 q/ha** (de 60 à 105 q/ha) et en retrait par rapport à 2020 (96 q/ha). Le poids spécifique est de 76.7 kg/hl (de 70 à 83 kg/hl) et la teneur en protéines de 11.7 % (de 10 à 14 %).

## Synthèse 2021 : 17 essais au total (15 pour cette synthèse provisoire)

Pour le moment 15 essais figurent dans notre synthèse. Il reste 2 essais (1 en terre blanche et 1 en terre rouge) pour finaliser cette campagne !

11 essais en terres blanches (craie et rendzine) et 4 essais en terres colorées (argilo calcaire et limons) sont implantés et suivis par les GEDA, Arvalis institut du Végétal, les CETA, les coopératives (Vivescia, Cérésia, Juniville, Novagrain) et Soufflet Agriculture.

Le rendement moyen du tronc commun atteint 90 q/ha (en retrait de 9 quintaux par rapport à 2020). La perte moyenne de rendement enregistrée dans les blocs non traités par rapport aux blocs traités n'est que de 4.7 q/ha ce qui traduit bien cette petite année pour les maladies, et cette évolution génétique de plus en plus tournée vers des variétés résistantes. Pour rappel la perte enregistrée en 2020 était de 6.9q/ha.

N°	Organisme	Type de sol	Date de semis	Préc	Localisation	Rdt
1	GEDA Champagnonne	Craie	17-oct.	Pois P	Somme-Vesle	111
2	GEDA Brie Champ & Novagrain	Limon argileux	19-oct.	Colza	Villevenard	100
3	GEDA Brie Champagne & Cérésia	Craie	19-nov.	betterave	Bergères les Vertus	76
4	Cérésia	Rendzine grise	18-oct.	Colza	Prosnes	81
5	Cérésia	Limon profond	20-nov.	Colza	Agnicourt (02)	82
6	Cérésia	Limon argileux	31-oct.	betterave	Boitron (77)	Non analysé
7	Coopérative agricole de Juniville	Argilo calc sup	20-oct.	Blé	Thugny-Trugny (08)	82
8	Coopérative agricole de Juniville	Rouge de champ	21-oct.	Ouillette	Blanzly la salonnaise (08)	86
9	Coopérative agricole de Juniville	Craie	20-nov.	Betterave	Warmeriville	81
10	Vivescia	Rendzine grise	30-oct.	Pois P	Quilly Mazagran (08)	87
11	Vivescia	Limon profond	12-oct.	Lin textile	La Chapelle sous Orbais	97
12	Vivescia/CETA	Rendzine colorée	16-oct.	Colza	Faux Vesigneul	97
13	Arvalis Institut du végétal	Craie	16-oct.	Colza	Ramerupt (10)	96
14	Arvalis Institut du végétal	Craie	16-oct.	Colza	Saint Pierre	98
15	Soufflet Agriculture	Terre grise	16-oct.	P de terre	Plancy l'Abbaye (10)	99
16	Soufflet Agriculture	Craie	19-oct.	Colza	Pogny	89
17	Novagrain	Craie			Gaye	Non analysé

## Résultats : on prend les mêmes ... et on recommence !

**CAMPESINO** : Il ne paie pas de mine en végétation, il passe par toutes les couleurs au printemps (décoloration après les gelées de février et même d'avril, symptômes physiologiques prononcés, quelques traces de rouille jaune) et pourtant ! Il est encore au rendez-vous ! Sa qualité BAU n'en fait pas un blé attendu par les meuniers, mais il garantit de la productivité depuis 3 ans ! ½ précoce à épiaison et précoce à montaison, il convient aux semis intermédiaires voire tardifs. Il présente un niveau de témoin non traité dans la moyenne avec le gène PCH1 (résistance piétin verse) en prime. Toutefois quelques taches de ce champignon ont été observées sur pieds dans 2 essais en craie. Attention, il est sensible au chlortoluron (à doses classiques). A plus faible dose (500g/ha), le produit peut s'envisager, mais cela ne garantit pas une efficacité suffisante en parcelles sales.



**Les symptômes physiologiques liés aux à-coups climatiques ont bien marqué certaines variétés**

**CHEVIGNON le magicien** : semez le tôt, semez le tard, semez le derrière des betteraves, derrière du blé, du maïs, semez le en terres superficielles, en terres profondes ! il est au rendez-vous, même si quelques rares retours de plaine sont assez mitigés (coup de froid au mauvais moment ?) - ½ tardif à ½ précoce, il confirme une nouvelle fois sa productivité élevée ! Son comportement témoin non traité est très correct malgré une sensibilité de plus en plus observée à l'oïdium et la présence de quelques pustules de rouille jaune. Sa qualité BPS est souvent altérée par un taux de protéines assez bas (rendement trop élevé et dilution) ! Tolérant chlortoluron.

**KWS EXTASE**, BPS ½ précoce à ½ tardif recommandée par la meunerie, cette variété confirme aussi sa place sur le podium ! Elle s'adapte aux 1<sup>ers</sup> semis et semis intermédiaires. Son profil sanitaire est toujours très correct et sa qualité appréciée des meuniers.

### Décevant cette année :

**GARFIELD** : Arrivé l'an dernier avec des résultats corrects, il est un peu en retrait cette année. BPS 1/2 tardif ce barbu est adapté aux 1<sup>ers</sup> semis et présente une bonne tenue aux maladies foliaires sauf à l'oïdium (moyennement sensible). Résistant à la cécidomyie orange. En plaine, beaucoup ont soulevé des difficultés de battage !

**WINNER** : Inscription UE 2019, BPS en observation meunerie, 1/2 précoce barbu adapté aux semis intermédiaires, ce blé à bon potentiel depuis son inscription passe en dessous du seuil de 100% du TC et semble obtenir des scores très irréguliers en plaine, sans explication bien définie aujourd'hui. L'oïdium y est observé souvent (8 essais dans cette synthèse) ! Son comportement aux maladies foliaires (septoriose et rouilles) est correct.

**RGT PERKUSSIO** : Le plus productif à l'inscription en zone nord comme en zone intermédiaire, il déçoit depuis qu'il est testé grandeur nature ! BPS barbu en observation, 1/2 tardif à 1/2 précoce pour semis intermédiaires, il est assez résistant à la rouille jaune et à la septoriose, mais se montre à nouveau bien sensible à l'oïdium. Ses témoins non traités restent d'un niveau moyen.

**LG ABSALON**, BPS ½ précoce encore en déclin cette année. Son très bon profil qualité et ses bonnes tenues face aux maladies du feuillage (résistance au piétin-verse aussi) le maintiennent dans le paysage marnais ! Sa tolérance à la fusariose lui permet d'être parfois semé derrière maïs labouré. Attention toutefois à la verse ! Il est aussi tolérant au chlortoluron.

### Quelques arrivées :

**JUNIOR**, ½ tardive à ½ précoce, on ne l'attendait pas en haut du podium des nouveautés tant elle était en retrait à l'inscription en zone nord (en 2019 et 2020). Ses témoins non traités sont dans la moyenne, avec toutefois de l'oïdium observé dans les essais Marne. Son profil technologique semble intéressant et elle est mise en observation pour la panification.

**LG AUDACE** : 1/2 tardive à semer dans les 1<sup>ers</sup> jours d'octobre, elle est résistante aux mosaïques et au piétin-verse. Elle confirme son bon niveau de productivité en parcelles traitées. Mais tout comme à l'inscription, elle reste en dernière position dans le graphique des parcelles non traitées ! En observation par l'ANMF.

**SY ADMIRATION** : ½ précoce alliant la triple résistance, mosaïques, piétin-verse et cécidomyie orange, cette variété se situe autour des 100% du TC tout comme à l'inscription. Ses témoins non traités ne sont pas bons dans cette synthèse, et elle se montre très sensible à l'oïdium. Elle est aussi du niveau d'un Apache contre la fusariose et si les retours des analyses de DON le confirment elle pourra se semer derrière un maïs non labouré (privilège conservé par Apache depuis 15 ans !)

**KWS Agrum, KWS Costum, et parfois KWS Dakotana** ne sont pas retenus dans plusieurs essais de cette synthèse car ils ont parfois été pénalisés en raison d'un problème de lot de semences fourni par l'obtenteur. Une prochaine année sera nécessaire pour les évaluer.



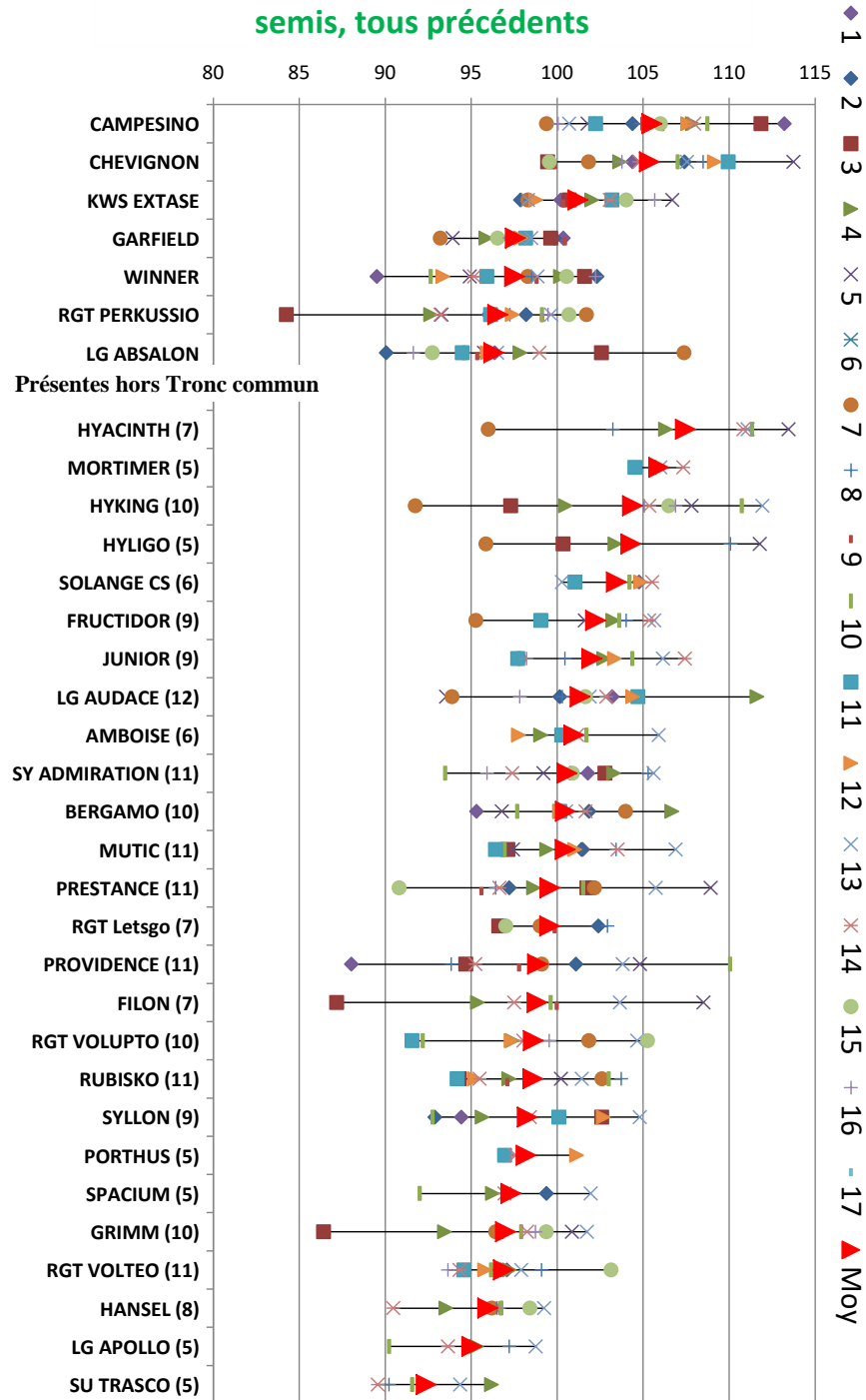
**La verse s'est invitée en fin de campagne...**



**La rouille jaune est l'une des rares maladies de cette campagne (avec l'oïdium)**

## Rendements en % du tronc commun 15 essais toutes terres, toutes dates de semis, tous précédents

CT 51

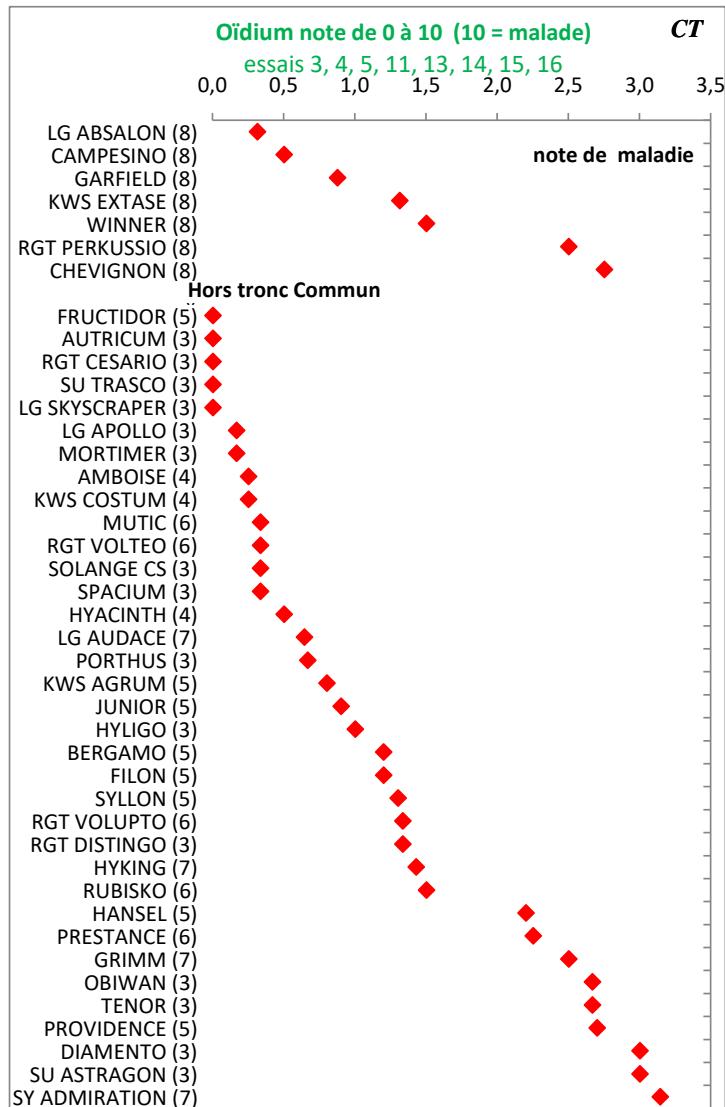
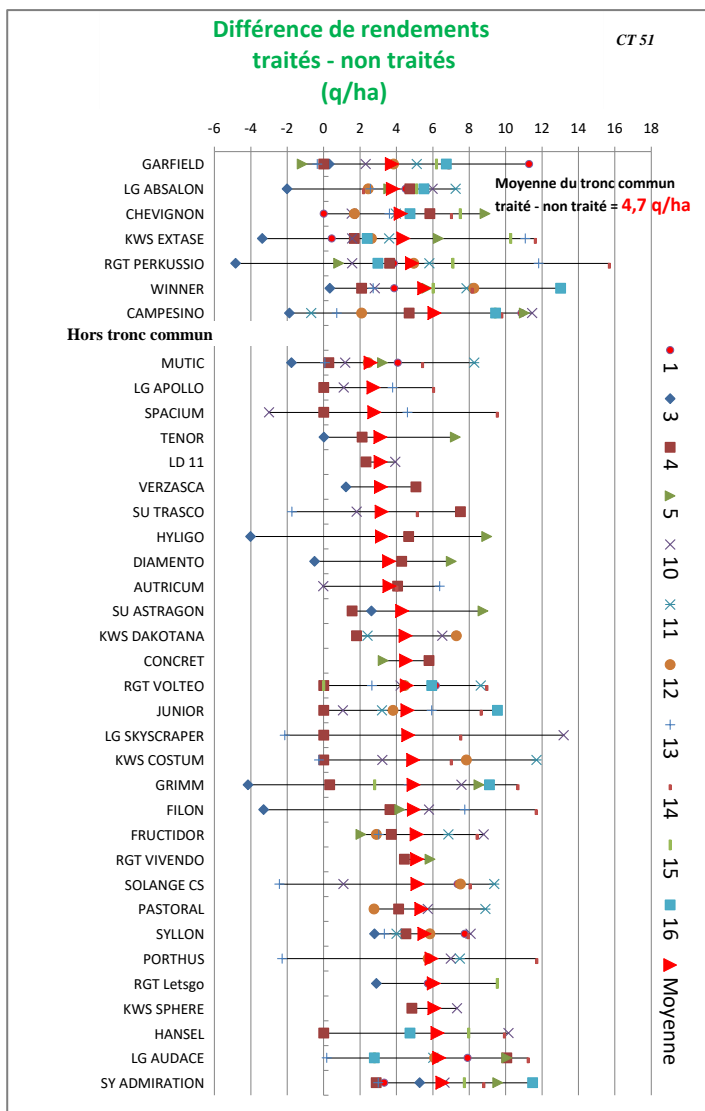


### Face aux maladies....

Le gain moyen obtenu entre bloc traité et non traité est de 4.7q (6.9 q/ha en 2020). Les principales maladies rencontrées dans les essais cette année sont l'oïdium et la rouille jaune.

La synthèse bloc traité contre non traité confirme le bon profil sanitaire de nos références Chevignon, LG Absalon, KWS Extase. Campesino est un peu déclassé tout comme winner. Garfield confirme son bon niveau de résistance aux maladies.

En revanche RGT Perkussio, LG Audace et SY Admiration confirment leurs sensibilités.



## Et pour 2022?

Peu d'évolutions seront à noter cette année ! Chevignon, KWS Extase, Campesino composeront l'essentiel des valeurs sûres à semer. Il sera peut-être bon toutefois d'y ajouter quelques anciennes (LG Absalon, Fructidor, Mutic, Bergamo) ou quelques nouveautés en moindre quantité juste pour panacher un petit peu, et peut-être pour leur donner une nouvelle chance ? (Garfield, Winner par exemple)

	<b>A préférer</b>	<b>A éviter</b>
Craie ou limons	Chevignon, Campesino, KWS Extase, Mutic, KWS Dakotana <u>En moindre quantité</u> : Bergamo, Winner, Garfield <b>A essayer : Junior</b>	<b>En limons profonds</b> , éviter les variétés sensibles à la verse : Boregar, KWS Dakotana, LG Absalon, Mathéo, Providence, Syllon, Diderot, Filon
Buttes de craie	Campesino, KWS Extase, Mutic <b>A essayer : Garfield</b>	<b>Sensibles à l'oïdium</b> : Chevignon, Winner, Bergamo, Providence, RGT Perkussio, Sy Admiration
Argilo-calcaires séchants, sables	<b>Epiaison précoce</b> : Chevignon, Campesino, Rubisko, LG Absalon, Syllon, Filon	<b>Variétés trop tardives</b> : Ambition, Bergamo, KWS Dakotana, KWS Tonnerre, LG Apollo, Garfield
Blé sur blé	Chevignon, Campesino, Rubisko, LG Absalon, Syllon, Filon	
Sur maïs grain sans labour Sur maïs grain avec labour	Apache, <b>à essayer : SY Admiration</b> Chevignon, LG Absalon, Rubisko, Filon, Campesino, Winner	Toutes les autres variétés <b>(sensibles à la fusariose)</b>

## Pour vos semis :

Pour mieux caler vos dates de semis : ne choisissez pas une variété trop précoce si vous voulez semer de bonne heure. A l'inverse, il faudra retenir une variété tardive pour les premiers semis.

- Pour les 1<sup>ers</sup> semis, la déception Garfield ou LG Apollo nous oblige à retenir des valeurs plutôt classiques comme Bergamo, Ambition, KWS Extase voire KWS Dakotana (avec probablement un surplus fongicide contre la rouille brune).
- Les semis intermédiaires seront très classiques également : Chevignon, KWS Extase, Campesino (bien adapté aux semis tardifs aussi), Mutic, Fructidor ou même Junior à essayer.
- Les semis un peu plus tardifs (20 octobre au 1<sup>er</sup> novembre) seront composés de variétés plutôt ½ précoces à précoces : Campesino, mais aussi LG Absalon, Syllon, Rubisko et pourquoi pas Winner (une nouvelle chance ?)
- Enfin les semis très tardifs (novembre à décembre) préféreront des ultra-précoces type Filon

### Dates de semis optimum en fonction des variétés

		Précocité à montaison						
		Très tardive 0	Tardive 1	Assez tardive 2	½ précoce 3	Précoce 4	Très Précoce 5	Ultra précoce 6
Précocité à épiaison	Tardive 5	Ambition LG Apollo						
	Assez tardive 5.5		Garfield <u>RGT Volteo</u> Trapez	Bergamo <u>KWS Agrum</u> KWS Dakotana Mathéo <u>LG Audace</u>	Amboise Gedser <u>KWS Costum</u>			
	½ Tardive ½ précoce 6		Boregar RGT Perkussio	Chevignon Diderot KWS Extase Laurier Mortimer	Fructidor <u>Junior</u> RGT Volupto	Sy Adoration		
	½ Précoce précoce 6.5			KWS Sphère Mutic Pastoral	Advisor LG Absalon Némo Rubisko Syllon <u>Sy Admiration</u> Winner RGT Rosasko	Campesino <u>Spacium</u>		
	Précoce 7			Arkéos Complice	Apache KWS Ultim RGT Césarío	Oregrain Providence Tenor RGT Tweeto <u>RGT Letsgo</u>		
	Très précoce 7.5					Rebelde <u>Prestance</u>	<u>LG Asterion</u>	Filon

**En Rouge** : nouveautés 2022, information semenciers, à affiner après une année de post inscription

Variétés premiers semis  
(à partir du 1/10)

Variétés tous semis

Variétés pour semis tardifs  
(à partir du 15/10)



## Caractéristiques des variétés de blé

(Informations CTPS et ARVALIS-Institut du végétal)

Variété	Qualité (avis meunerie sinon firme)	Sensibilité au froid	Résistance verse	Résistance Piétin Verse	Résistance oïdium ①	Résistance Rouille jaune ①	Résistance Septoriose Tritici	Résistance Rouille Brune	Résistance Fusariose épi	Mycotoxines (DON)	Complexe mosaïques	R cécidomyie orange ②	Sensibilité Chlortoluron	Poids Spécifique	Teneur en protéines
ADVISOR	BPS p	6.5	5	6	7	7	5	6	4.5	4	S	S	PS	6	3
AMBITION	BAU - BB	(9)	5.5	(2)	6	4	7	5	3.5	-	R	S	T	4	4
AMBOISE	BAU	(7)	6.5	3	8	3	7	7	3.5	3	-	R	T	4	4
APACHE	BPS - VRMp	7	7	2	5	7	4.5	4	7	6.5	S	S	T	6	5
ARKEOS	BB - VRMb	7.5	6	2	5	4	5.5	5	3.5	4.5	S	-	PS	4	4
BERGAMO	BP	8.5	6.5	2	4	6	5	5	5.5	5.5	S	S	PS	5	3
BOREGAR (b)	BPS - p	7.5	5.5	7	6	5	5.5	2	(3)	4	S	R	T	5	5
CAMPESINO	BAU	5.5	6	6	8	5	6.5	8	5	6	-	-	PS	5	1
CHEVIGNON	BPS - Voab/p	(6.5)	6	3	7	7	7	6	5.5	5	S	S	T	5	2
COMPLICE (b)	BPS - p	(6)	5.5	3	6	5	6	5	5	3.5	-	-	T	6	3
DIDEROT (b)	BP	5.5	6	3	7	6	6.5	2	4.5	3	S	-	T	6	5
FILON	BPS - VOab/p	(5.5)	5.5	3	7	6	5.5	5	4.5	5.5	-	R	T	6	5
FRUCTIDOR	BPS - VRMp	6.5	6.5	3	7	7	6.5	6	5	5	S	-	T	7	4
GARFIELD (b)	BPS	6.5	6.5	3	6	7	7	7	5	5	-	R	T	6	3
GEDSER	BAU - IMP	(8)	7.5	4	5	(5)	6.5	4	5	3	-	-	-	5	6
KWS AGRUM * (b)	BPS	8	7	2	8	7	6.5	7	5	-	S	R	T	5	2
JUNIOR *	BPS - VOp	(7)	6.5	7	7	7	6	6	5	-	-	-	T	8	5
KWS COSTUM * (b)	BPS	6.5	6.5	3	6	7	6.5	8	5	-	S	R	T	6	4
KWS DAKOTANA	BP	(6.5)	6.5	(2)	7	7	6.5	4	(5.5)	4.5	-	S	T	7	6
KWS EXTASE	BPS - VRMp	(6)	7	3	7	7	7	6	4	4	S	-	T	5	3
KWS ULTIM	BPS - VRMp	6.5	7.5	6	4	8	5.5	5	5.5	5.5	R	R	S	7	3
KWS SPHERE	BPS - VRMp	7.5	5.5	6	4	7	6.5	6	5.5	6	R	-	T	8	4
LAURIER (b)	BPS - VRMp	7.5	6	3	6	2	6	7	4	3	S	-	T	7	5
LG ABSALON	BP - VRMp	(5.5)	5.5	6	8	6	7.5	7	5	5	-	-	T	7	5
LG APOLLO (b)	BPS	5	6.5	2	6	7	7	6	4.5	4.5	-	R	PS	6	6
LG ASTERION *	BPS	(5.5)	(5.5)	(3)	(6)	(5)	(6)	(7)	(4.5)	-	S	R	T	(6)	5
LG AUDACE *	BPS	8	6	6	7	6	6	6	4.5	-	R	S	T	5	3
MATHEO	BPS - VRMp	5	6	2	7	8	6.5	5	4.5	5.5	S	-	T	6	5
MORTIMER	BP	(6)	7	6	8	7	6	7	4	3.5	-	-	T	5	2
MUTIC	BP	(7)	6	4	7	7	6	5	4	3.5	-	S	T	6	3
NEMO (b)	BPS - p	4	6.5	2	5	3	5.5	4	4.5	4	S	R	T	7	4
OREGRAIN	BPS - VRMp	5	7	2	4	4	5	4	5.5	6.5	S	R	T	7	4
PASTORAL	BP - p	(6.5)	6.5	3	8	7	6.5	6	4	4	R	-	T	6	5
PRESTANCE * (b)	BPS	(5)	6	6	(6)	6	6.5	6	4.5	(4.5)	S	R	T	8	4
PROVIDENCE (b)	BPS - VRMp	4	5	3	5	6	5.5	4	5	4	-	R	T	7	4
RGT CESARIO	BPS - BPMFp	(8)	6.5	3	8	7	7	5	4.5	4.5	R	-	T	6	3
RGT LETSGO * (b)	BPS	6.5	6	3	-	6	6.5	8	4.5	-	R	S	T	7	6
RGT PERKUSSIO (b)	BPS - Vop	6.5	7	2	5	8	6	6	4.5	3.5	-	R	S	6	3
RGT ROSASKO (b)	BPS	4.5	6	2	6	7	6	7	5.5	5.5	-	-	S	7	7
RGT TWEETEO (b)	BPS	5	6.5	2	6	7	6	7	5	4.5	R	R	S	6	5
RGT VOLTEO * (b)	BPS	6	7	2	4	7	7.5	7	5	-	S	R	S	5	3
RGT VOLUPTO	BPS - p	(7)	7.5	3	6	6	4.5	3	5	5	-	R	T	6	2
RUBISKO (b)	BP - VRMab/p	6	6.5	2	6	7	5	7	5.5	5	S	R	PS	5	5
SPACIUM * (b)	BPS	6.5	6.5	2	4	7	6.5	8	4	-	S	R	T	6	5
SY ADMIRATION *	BPS	6	5.5	6	3	7	5	6	6.5	-	R	R	S	6	3
SY ADORATION	BPS - VOp	5.5	7	3	7	7	7	6	5.5	6.5	R	R	T	7	4
SYLLON	BPS - p	6	5.5	6	8	6	6.5	5	4	4	R	-	T	8	5
TENOR	BPS - p	(6)	5.5	6	4	5	6	6	5	4.5	S	R	T	6	3
TRAPEZ	BP	8	7	2	7	3	4	6	3	-	S	S	PS	5	4
WINNER (b)	BPS - VOp	(7)	5.5	3	5	7	6.5	7	(5)	4.5	-	-	S	6	4

Tolérance, PS et protéines : ■ Très bon ■ Bon ■ Moyen à faible ■ Aléatoire ou insuffisant  Pas de référence

■ Variété PEU sensible sur laquelle il est possible d'appliquer une faible dose de chlortoluron (500 g/ha de matière active)

1 = très sensible ; 9 = résistant ( ) Note communiquée par l'obteneur \* Nouveauté 2021 (b) = variété barbu

BAF : Blé Améliorant et de Force, BPS : Blé Panifiable Supérieur, BP : Blé Panifiable, BB : Blé Biscuitier, BAU : Blé Autres Usages, p : panifiable

VOab : Variété en Observation pour l'agriculture biologique

VOp : Variété en Observation pour la Panification

VRMb : Variété Recommandée par la Meunerie pour la biscuiterie

VRMp : Variété Recommandée par la Meunerie pour la panification

S = sensible ; R = résistante ; T = tolérante

①Attention au risque de contournement ; ②Le caractère résistant (R) à la cécidomyie orange ne confère pas de résistance à la cécidomyie jaune

---Fin de message---